

PSD, ÎNCOTRO?

2016-2019

ANALIZA EVOLUȚIEI ELECTORALE A



cauze · efecte · recomandări

Ionuț Vulpescu
ianuarie 2020

După un an de guvernare tehnocrată, Partidul Social Democrat a câștigat detașat alegerile parlamentare din anul 2016, cu un scor de 45% la o prezență la vot de aproximativ 40%. Acest lucru a permis PSD să dețină singur majoritatea în Senat. În 2019, la alegerile pentru Parlamentul European, PSD a obținut un scor de doar 22,5%, la o prezență de 51%, un scor similar fiind obținut și în primul tur al alegerilor prezidențiale.

Prezentul material identifică și analizează cele mai importante decizii politice și factori care au dus la pierderea a aproape 1,2 milioane de voturi în mai puțin de 3 ani. De asemenea, în urma analizării acestora, propune o serie de măsuri absolut necesare pentru pregătirea alegerilor locale și parlamentare de anul acesta, pentru ca PSD să rămână un partid relevant pe scena politică națională și cel mai mare partid din România.

Ionuț Vulpescu, Senator
Președinte interimar al Consiliului Național al PSD

Cuprins

REALIZĂRI ȘI EȘECURI ÎN PERIOADA 2016-2019	4
România se schimbă, PSD trebuie să se schimbe!	4
Situția economică	8
Realizări economice. Interpretări	11
Partidul Revoluției și integrării euro-atlantice	12
PARLAMENTARE 2016 VS. EUROPARLAMENTARE 2019	15
Prezența pe categorii de vârstă, gen și mediu (sursa datelor: BEC)	15
Profilare politică - observații generale	18
Profilul votantului PSD	19
Profilul votantului PNL	21
Profilul votantului Alianța 2020 USR+PLUS	21
Efectul schimbărilor demografice asupra polarizării generațiilor electoratului	22
Concluzii	25
40 DE PROBLEME ACUMULATE DE PSD	26
POLITICE	26
Criza identității ideologice a partidului și efectele asupra electoratului	26
Crize ale managementului intern al partidului	28
Relația partid-guvernare-societate: "reforma" justiției și afectarea imaginii partidului	31
PROBLEME DE RELAȚII INTERNAȚIONALE	34
Deteriorarea relațiilor externe ale Guvernului și Partidului.	34
Discordanța dintre valorile promovate de identitatea social-democrată a partidului și practicile pentru susținerea culturală și socială a identității naționale	37
SOCIAL-ECONOMICE	38
EVOLUȚII ELECTORALE	41
DIRECȚII PRINCIPALE DE REFORMĂ	47

REALIZĂRI ȘI EȘECURI ÎN PERIOADA 2016-2019

România se schimbă, PSD trebuie să se schimbe!

Acest Raport este un exercițiu de democrație, un lucru ce a lipsit multă vreme în partid. Scopul acestui proiect de reformă nu este acela de a găsi vinovați pentru slăbiciunile și eșecurile partidului. Primul obiectiv, și cel mai important, este să identificăm problemele și să găsim împreună soluții pentru a le rezolva. Trebuie să ieșim din iluzia că ne va merge mai bine schimbând oameni pe care, la un moment dat, îi considerăm vinovați de un eșec sau altul. Într-un partid, atât succesul, cât și eșecul, sunt operă colectivă. Jucăm în echipă, nu suntem pe cont propriu!

Care a fost slăbiciunea de fond a PSD? Nu a avut nici forța, nici imaginația, de a-și proiecta imaginea în viitor. Am trăit de pe o zi pe alta, am amânat decizii importante, am ignorat schimbările din societate și, mai ales, impactul noilor tehnologii. Nu, o țară, un partid, nu se conduc pe Facebook sau pe Twitter, deși rețelele de socializare sunt cutii de rezonanță, care amplifică impactul politicilor publice și al deciziilor greșite. Nu am știut să profităm de ele pentru a avea un dialog onest cu largi categorii de cetățeni, pentru a înțelege cum s-a schimbat o mare parte a societății, ce nevoi și ce așteptări au membrii acestor grupuri sociale.

Eșecul PSD vine, paradoxal, din succesul economic și, parțial, din cel social al guvernărilor sale, începând cu 2012. Anul 2012 este anul în care victoria USL a fost posibilă nu doar datorită electoratului propriu al PSD și al PNL, ci și emergenței unui nou electorat, care atunci s-a identificat cu USL: un electorat cu nevoi de stânga în plan social, și cu nevoi de dreapta în plan economic. Culmea este că nu PNL, ci PSD, a satisfăcut nevoile economice de dreapta ale acestui nou electorat; în schimb, nevoile de stânga, cele sociale, au fost mult mai puțin în atenția noastră, și ca atare sunt cele mai puțin adresate. Noi am creat și crescut electoratul USR și PLUS, electorat care, după ce ne-a oferit cea mai concludentă victorie la legislative din istoria PSD, în amintirea USL, a început brusc să ne părăsească. Pentru că, de fapt, avea alte așteptări, alte priorități pe agenda sa.

Mobilizarea lui în favoarea „justiției” a fost una bazată pe emoții de moment. Dar a fost suficientă pentru a destabiliza guvernarea PSD încă din primele sale zile la Palatul Victoria. Am greșit văzând în acele manifestații doar expresia refuzului Opoziției de a recunoaște rezultatele votului din decembrie 2016. A fost și acest lucru, dar principalul mesaj a fost altul: „Vrem o țară ca afară!”. Cu alte cuvinte, „Vrem să trăim, nu doar să supraviețuim!”. Este expresia nevoilor clasei de mijloc românești, în ascensiune, care se structurează în jurul unor valori specifice societăților occidentale, dar și al unora care ar da fiori aceluiași societăți. Pentru

că nu am avut dialog cu aceste noi grupuri sociale, noi, ca partid, am fost sancționați.

Ce nu s-a schimbat în agenda acestui electorat este faptul că nevoile lui sociale sunt tot de stânga, nevoile lui economice sunt tot de dreapta. Și noi continuăm să facem doar oferte economice, ignorând socialul. Construcția României normale este mai mult decât un slogan de campanie electorală. Este un efort de durată, ce trebuie să țină cont de complexitatea și de diversitatea societății românești, care este mai mult ca niciodată integrată în spațiul european și global. România normală trebuie să fie incluzivă. Electoratul pe care concurăm cu toate celelalte partide este unul exclusiv. Avem de ales între logica drepturilor, obligațiilor și libertăților egale și logica luptei pentru privilegii.

Și electoratul nostru tradițional s-a schimbat foarte mult, fără ca noi să ținem cont de schimbare. Și el vrea o „țară ca afară”. Dar noi nu ne-am întrebat, la modul serios, cu ce umplem această nevoie. Dacă am fi făcut acest efort, am fi văzut că aceste nevoi reprezintă numitorul comun al tuturor grupurilor sociale care, aparent, sunt în competiție și în conflict pentru accesul la resurse.

Cum va fi România viitorului: una puternic inegalitară, ca acum, cu un stat slab, ineficient, consumator de resurse, cu slăbiciuni evidente și cu alocarea ineficientă a resurselor, sau una care depășește decalajele de dezvoltare, reduce polarizarea socială, pune accent pe calitatea bunurilor publice, educație și sănătate, un stat transparent și eficient, care se pune în slujba cetățenilor? PSD are obligația să ofere răspunsurile acestea. Și nu o să poată face asta fără să-și cunoască slăbiciunile, să-și definească identitatea ideologică în noul context intern și extern și fără să-și asume erorile și deciziile greșite.

Veți găsi în acest Raport mai multe referiri la nevoia de re-ideologizare a politicului, în general, și a PSD, în special. A vorbi despre moartea ideologiilor, când ceea ce trăim este contrariul, ar fi o eroare inadmisibilă din partea noastră. Pentru că posibilele drumuri pe care România va merge de aici înainte sunt determinate ideologic, chiar dacă, să spunem, punctul de sosire ar putea fi același. Deciziile motivate economic au costurile lor: economice, sociale, culturale. Și este suficient să ne referim la ultimele decizii ale guvernului liberal, condus de Ludovic Orban. Acest lucru este rezumat de Thomas Piketty în ultima sa carte, "Capital și Ideologie".

Acest raport reprezintă, prin urmare, o invitație la analiză, reflecție și dialog constructiv, un punct de plecare într-o dezbatere absolut necesară pentru evoluția Partidului Social Democrat, într-un moment dificil, după pierderea guvernării câștigate prin vot în 2016, și după pierderea alegerilor prezidențiale. Este o

dezbateri care trebuie purtate într-o manieră onestă, axată pe ceea ce ne definește ca partid social-democrat, apropiat de români, preocupat de valori democratice, de promovarea unui model social și economic potrivit societății noastre. În același timp el constituie, în viziunea mea, un punct de plecare pentru ceea ce PSD trebuie să facă, anume să construiască alternative la guvernarea drepte și la politicile anti-sociale promovate de ea.

Acest raport transmite semnale necesare unei mai puternice conturări a identității PSD, de partid care a reușit mereu să se impună prin competență, bună guvernare și preocupare pentru subiectele prioritare la nivelul societății: creșterea calității vieții, a nivelului de trai, consolidarea statului și îmbunătățirea serviciilor publice pentru toți românii.

Prin acest Raport invit toți membrii și simpatizanții PSD să se implice într-un dialog amplu, deschis, de bună-credință, pentru o evaluare extinsă, profesionistă și transparentă a direcțiilor și acțiunilor concrete necesare pentru ca Partidul Social Democrat să redevină rapid, chiar din lunile următoare, cel mai dinamic și activ partid din România. Un partid capabil să ofere soluții reale și să mobilizeze resurse umane de excepție în toate domeniile, precum și să contureze soluții de guvernare potrivite pentru români la nivel local, național și european, în acord cu valorile în care cred majoritatea susținătorilor noștri. Totodată, în cadrul Consiliului Național al PSD voi propune, plecând de la analiza de față, elaborarea unei „cărți albe” a rolului și realizărilor partidului în politica românească de la Revoluția din Decembrie 1989 până în prezent.

În acest sens, avem nevoie de o abordare extrem de lucidă și de o discuție serioasă și rațională la nivelul partidului, fără resentimente și mize mărunte, pentru a identifica cele mai bune soluții la problemele cu care ne confruntăm. O astfel de dezbateri trebuie să se concentreze pentru început asupra REALIZĂRILOR notabile în planul guvernării, rezonante cu profilul ideologic al Partidului Social Democrat. Dincolo de propaganda anti-PSD, o evaluare realistă a activității PSD din ultimii ani nu poate să omită realizările înregistrate în actul guvernării, realizări care pot sta la baza acțiunii PSD în viitor. Iar acestea au fost obținute în ciuda problemelor interne pregnante și a celor de imagine publică. Din păcate, tocmai aceste probleme au împiedicat PSD să își asume public în mod solid realizările acestor ani.

PSD a arătat că este capabil de a aduce în prim-planul politicii românești discuții progresiste, marcând două premiere absolute: prima femeie premier și prima femeie care ajunge în turul al doilea al alegerilor prezidențiale. Dincolo de a marca niște momente istorice, este necesar ca PSD să își asume în mod natural egalitatea de gen și promovarea femeilor în rândurile sale.

Astăzi, o altă mare problemă a PSD este asocierea tot mai puternică a partidului cu regimul comunist. La 30 de ani de la căderea regimului comunist, mulți tineri pun semnul „egal” între Partidul Social Democrat și comunism, în ciuda unei istorii care ne dovedește contrariul. Această problemă izvorăște din deficitul de democrație din interiorul partidului, fiind asimilat comunismului, în cadrul împărțirii societății între comunism și anticomunism. Cât timp dezbaterile au fost inexistente iar cei cu opinii contrare au fost excluși sau reduși la tăcere, cât timp partidul a avut candidat unic pentru funcția de președinte iar președinți de organizații au fost impuși și nu aleși, cât timp au fost organizate congrese pentru alegerea tuturor funcțiilor cu excepția celei de președinte al partidului, în timp ce foștii lideri ai partidului au fost tratați ca o posibilă amenințare și eliminați, PSD a oferit suficiente argumente celor care fac această asociere. Nu poate fi vorba despre democrație internă când un președinte de organizație locală ales prin vot este determinat să renunțe, pentru a fi reluat votul, iar un alt candidat să câștige o cursă la care participă singur.

În ultimii trei ani, cel mai mare adversar al PSD a fost însuși PSD. Promovarea unor comunicatori cu un grad extrem de scăzut de încredere a făcut ca aceștia să „tragă” partidul în jos în preferințele electoratului și să decredibilizeze guvernarea. Confiscarea partidului și a guvernării de către președintele său a dus la izbucnirea unui „război civil” în urma căruia, pentru prima dată în istoria politicii românești, un partid și-a dat jos propriul guvern prin moțiuni de cenzură. Iar apoi, câteva luni mai târziu, a forțat demisia unui alt prim-ministru, chiar în ajunul vizitei istorice a prim-ministrului Japoniei, care nu s-a putut întâlni cu omologul său.

Personalizarea politicii, înțeleasă ca un câmp de război, în care celălalt trebuie distrus cu orice preț, ignorarea statutului și a organismelor de conducere colectivă, voluntarismul, deciziile arbitrare, dezideologizarea extremă a discursului politic, toate acestea au adus PSD unde se află acum, luptându-se pentru locul 2. Însă mai grav este că PSD a permis adversarilor săi politici să extindă acuzațiile aduse conducerii partidului către simpatizanții săi. A apărut în spațiul public o nouă insultă: „ești pesedist!”, constituită ca sursa unei campanii de *public shaming* a electoratului de stânga, în vederea manipulării psihologice a celor care au „#afinitățiPSD”.

Dacă simpatizanții USR sau ai PNL își afirmă cu mândrie în spațiul public afinitatea lor politică, fără frica de a fi agresați, nu același lucru se poate spune, din păcate, despre simpatizanții PSD. Lucrurile au ajuns într-un asemenea punct încât echipele de campanie sunt agresate fizic, ba chiar, așa cum s-a întâmplat recent, se aruncă după ele cu macete!

Fostul șef al partidului, Liviu Dragnea, și-a cerut, la un moment dat, iertare „*miilor de români care stau în pușcărie pe un articol neconstituțional*”. Niciodată nu și-a

cerut scuze milioanei de simpatizanti PSD care au ajuns sa fie stigmatizati de vecinii, colegii sau chiar prietenii lor. Cu ei in gand va trebui sa incepem reconstrucția.

Situația economică

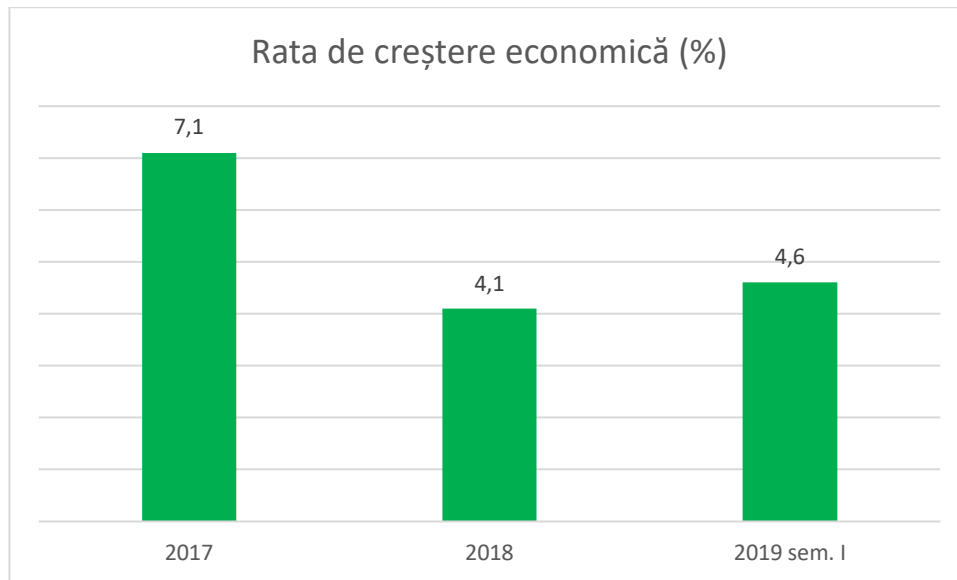
În ciuda discursului promovat de PNL și USR, guvernarea PSD a fost una performantă economic, iar acest lucru reiese clar din indicatorii macro-economi, economici și sociali. Trebuie să remarcăm un lucru esențial, care explică succesul economic al guvernării PSD, lucru la care nu putem renunța în viitor: echipa care a gândit programul economic al guvernării a făcut o breșă majoră în dogmele economice care domină la nivel european, cele care au construit „austeritatea”, promovând creșterea economică prin creșterea veniturilor (Wage-led Growth). Acest tip de politici sunt acum aplicate în Portugalia, spre exemplu, și asta se vede în felul în care a ieșit din criză, cu costuri sociale mult diminuate. Este un tip de politică economică adecvată stângii social-democrate și un element de identitate doctrinară.

De asemenea, trebuie să remarcăm și faptul că orice tip de politici economice promovezi, ele au costuri specifice. Nu există politici (de fapt, mixuri de politici) neutre din punct de vedere al costurilor. Ceea ce contează sunt beneficiile, care să depășească aceste costuri. Din acest punct de vedere rezultatele sunt de partea noastră!

O altă remarcă, la fel de importantă: politicile sectoriale care au dus la revigorarea agriculturii românești. Cu investiții relativ mici, în raport cu resursele alocate altor domenii, fără ca efectele să fie evidente, agricultura românească se afirmă ca unul dintre cei mai importanți competitori de pe piața agricolă comună a UE, dar și pe alte piețe, regionale sau globale. Plecând de la aceste rezultate, avem obligația să elaborăm un program dedicat special agriculturii și industriei alimentare, în condițiile specifice acum satului românesc și deficitului de forță de muncă din acest domeniu.

Indicator	2016	2019	Evoluție
PIB (INS, CNP)	765,1 mld. Lei	1040,8 mld. Lei (estimat)	+35%
PIB/locuitor (Eurostat, CNP)	8650 euro	11154 euro (estimat)	+2504 euro/capita
Avuția netă a populației (BNR)	1682 mld. Lei	2023 mld. lei	+341 mld. Lei
Investiții străine directe (BNR)	2,7 mld. Euro	3,6 mld. Euro	+0,9 mld. Euro
Venituri bugetare (MFP)	166 mld. Lei	229 mld. Lei (la 9 luni din 2019)	+63 mld. Lei
Cheltuieli investiții buget (MFP)	17,3 mld. Lei	23 mld. Lei	+5,7 mld. Lei
Datorie externă netă (Eurostat)	21,7% din PIB	18,7% PIB	-3pp din PIB
Salariul minim	1250 lei	2080 lei / 2350 lei / 3000 lei (în construcții)	+66,4%
Număr șomeri înregistrați (ANOFM)	418.237 (decembrie 2016)	260.635 (septembrie 2019)	-157.602
Ajutor deces	2681 lei	5163 lei	+92,6%
Rezerve internaționale (BNR)	34,2 mld. Euro	35,4 mld. euro	+1,2 mld. Euro
Creștere putere de cumpărare salariu	+33% (creștere salariu = 45% - inflație 10%)		
Punctul de pensie	871,7 lei (decembrie 2016)	1265 lei (octombrie 2019)	+45%
Pensia minimă	400 lei	704 lei	+76%
Rata șomajului BIM	5,4% (ianuarie 2017)	3,8% (august 2019)	-1,6 puncte procentuale
Număr persoane în risc de sărăcie și excluziune socială	7,7 milioane	6,36 milioane	-1,34 milioane
Salariul mediu net lunar pe total economie	2354 lei (decembrie 2016)	3082 lei (septembrie 2019)	+31%
Salariu medic primar	4880 lei	15175 lei	+10295 lei
Indemnizația pentru însoțitor al persoanelor cu dizabilități		1012 lei	
Alocația pentru copii	84 lei	150 lei	+66%
Număr mediu salariați	4,7 mil	5,1 mil	+400000

De asemenea, guvernarea PSD a avut an de an creștere economică, în ciuda avertizărilor panice ale economiștilor de casă ai PNL și USR, potrivit cărora PSD duce țara în prăpastie. Aceste avertizări au fost contrazise inclusiv de Guvernatorul BNR, Mugur Isărescu, potrivit căruia „*nu suntem nici în prăpastie, nici pe marginea ei*”.



Evoluția creșterii economice

De altfel, PSD și-a depășit în multe situații țintele asumate prin programul de guvernare. Ca de exemplu, PIB propus pentru anul 2020 în programul de guvernare este 1014 mld. lei, o țintă ce a fost depășită cu mult încă de anul acesta, când potrivit datelor disponibile PIB-ul va ajunge la 1040,8 mld. lei (potrivit Prognosticului de toamnă a CNSP, noiembrie 2019).

Deși datele economice nu mint, totuși o mare parte a românilor sunt nemulțumiți de guvernarea PSD, iar acest lucru s-a văzut pe 26 mai 2019. Asta deoarece, prin deciziile sale din alte domenii, partidul a pierdut în parte încrederea electoratului, și-a creat o imagine și o reputație proastă și a avut o strategie de comunicare deficitară. Astfel, orice măsură, oricât de bună, a fost primită cu scepticism din cauza lipsei de încredere a unei mari majorități a publicului față de cei care propuneau măsura respectivă sau o promovau prin diferitele canale media. Iar dacă economia a performat, percepția publică a fost că la acest lucru guvernele PSD nu au avut o contribuție majoră. În schimb, pentru orice lucru negativ, chiar dacă acesta a fost produs de cauze externe, independente de PSD sau voința sa, întotdeauna vina a fost a guvernului.

Realizări economice. Interpretări

Guvernarea social-democrată a asigurat o creștere economică neîntreruptă (peste 3 ani succesiv, inclusiv în prezent, perioadă rară în dezvoltarea istorică a țării), România devenind un performer la nivelul Uniunii Europene din acest punct de vedere. Pe acest fond, au putut fi implementate politici publice de redistribuire a veniturilor, care au redus ecartul dintre veniturile mari obținute de deținătorii de capital și cele mult mai reduse obținute din muncă.

- Creșterea veniturilor pensionarilor prin creșterea punctului de pensie la nivelul de 1265 lei raportat la septembrie 2019, creșterea salariului minim (atât în sectorul public cât și în sectorul privat), majorarea, în mod particular, a salariului minim din construcții, au susținut creșterea nivelului de trai și au asigurat evoluția pozitivă a economiei.
- Scutirea pensiilor sub 2000 de lei de la aplicarea impozitului pe venit și neaplicarea contribuției de asigurări de sănătate.
- Creșterea salariilor profesorilor și dublarea salariilor din Sănătate, în ultimii ani, sunt puncte de referință în rândul politicilor menite să combată „exodul creierelor”.
- Legea salarizării promovată de Guvernul PSD este un alt punct de referință în ceea ce privește echilibrarea veniturilor în sistemul bugetar.
- Acordarea integrală și la timp a subvenției pentru agricultori și absorbția a peste 7 mld. euro, fonduri europene, pentru agricultura românească (ian. 2017 – ian. 2019).
- Extinderea suprafeței agricole irigabile de la circa 300.000 ha în 2016, la peste 1,4 milioane ha în 2019.
- Eliminarea a 102 taxe nefiscale, măsură de care au beneficiat peste 1,3 milioane de firme și PFA-uri.
- Susținerea IMM-urilor - impozitul de 1% din cifra de afaceri. Efecte pozitive: 15 miliarde de euro.
- Reducerea TVA în turism la 5% și introducerea de vouchere de vacanță.
- Scutirea de impozit pe venit pentru salariile obținute din proiecte de cercetare-dezvoltare-inovare.
- Acces mai mare pentru pensionari la medicamente compensate, prin creșterea pragului de venit de la 750 lei la 900 lei/lună.
- Reducerea impozitului pe venit de la 16% la 10% și scăderea TVA de la 20% la 19%.
- Reducerea TVA pentru alimente, băuturi nealcoolice, servicii de alimentație publică și apă de la 24% la 9%.
- Reducerea TVA la cărți de la 9% la 5%.
- Reducerea impozitului pe dividende de la 16% la 5%, ceea ce înseamnă un surplus de fonduri la dispoziția antreprenorilor de 1,5 miliarde de euro.
- Încadrarea în deficitul bugetar (2,6% în 2017, 3% în 2018).

De asemenea, politicile publice de dezvoltare regională au avut drept obiectiv să reducă marile decalaje dintre regiunile (județele) țării. PNDL s-a dovedit a fi un program de dezvoltare locală benefic pentru stimularea dezvoltării tuturor regiunilor țării. Ca dovadă a necesității sale, programul este continuat de guvernarea PNL. Au fost construite sau reabilite, prin PNDL, școli, drumuri, sisteme de canalizare; a fost introdusă apă curentă în zone rurale. De altfel, mediul rural a fost principalul beneficiar al finanțării prin PNDL, PSD dovedind că este principalul susținător al dezvoltării satului românesc. Aceste politici trebuie continuate pe termen lung, decuplate de ciclurile electorale. Și la capitolul infrastructură mare putem da câteva exemple, din păcate prea puține, printre care trebuie menționată începerea lucrărilor la podul suspendat peste Dunăre de la Brăila, una dintre cele mai complexe lucrări de infrastructură din România ultimilor 27 de ani.

Nu trebuie să uităm de politicile publice orientate către stimularea dezvoltării unor sectoare sociale (ex. – creșterea natalității, sănătate, educație etc.) și pentru ajutorarea unor grupuri vulnerabile (copii din medii dezavantajate, familii din grupuri etnice marginalizate, bătrâni etc.). În pofida discursului public dominant, care contestă, total nejustificat, cheltuielile pentru protecția socială, PSD și-a asumat statutul de partid social-democrat și a redirecționat creșterea economică și spre această zonă. Iar politicile publice vizând acest domeniu trebuie continuate, astfel încât România să depășească zona de jos a clasamentului la nivelul UE, ca procent din PIB alocat asistenței sociale.

În egală măsură, PSD și-a asumat promovarea unor politici publice salariale de atragere a unor grupuri de angajați anterior defavorizate (medici, lucrători în construcții etc.).

În paralel cu această orientare a resurselor publice cu scopul reducerii marilor decalaje sociale și teritoriale, PSD a susținut, în special în ultimul an, creșterea investițiilor publice: infrastructură, educație, sănătate etc.. Astfel, s-au alocat fonduri pentru reabilitarea școlilor și grădinițelor, au crescut finanțările pentru sistemul preșcolar și pentru îmbunătățirea actului educativ și a fost alocat un buget record pentru investițiile în sănătate.

Partidul Revoluției și integrării euro-atlantice

În pofida acestei abordări, cu realizări evidente, guvernarea PSD are și o serie de neîmpliniri pe care nu le putem ignora. Orientări strategice neinspirate, decizii tactice mai puțin fundamentate și deficiențe în a înțelege contextul politic global

au atras partidul într-o serie de controverse publice care și-au pus amprenta asupra coerenței actului de guvernare, precum și asupra capacității noastre de a comunica eficient cu societatea. Fără îndoială, se putea face mai mult și mai bine. Este momentul să discutăm despre acest lucru și să analizăm serios direcția în care mergem.

Ne aflăm la un moment de cotitură în care trebuie să luăm decizii importante pentru partid. Pentru aceasta, nu trebuie să uităm cine suntem și de unde plecăm.

PSD are o moștenire a cărei istorie impune respect, dar și responsabilizează. Rădăcinile social-democrației românești sunt impregnate adânc în istorie, dar valorile pe care primele formațiuni de centru-stânga, de la sfârșit de secol XIX – început de secol XX, le promovau (egalitate, dreptate socială, solidaritate, combaterea sărăciei etc.) sunt valabile și astăzi.

PSD este artizanul aderării României la structurile euro-atlantice. Guvernările social-democrate au făcut cei mai mulți pași, pași decisivi, în vederea aderării României la NATO și Uniunea Europeană, având o contribuție majoră la democratizarea societății românești și la evoluția pro-occidentală a României post-comuniste. Un fost președinte al PSD, Mircea Geoană, este astăzi Secretar General Adjunct al NATO.

PSD este, simbolic, partidul Revoluției din 1989, partidul care a exprimat cel mai bine dorința de schimbare a societății românești după căderea regimului comunist. Acum, la 30 de ani de la acele momente fondatoare ale post-comunismului românesc, PSD trebuie să treacă, la rândul său, printr-o schimbare profundă. PSD are această responsabilitate față de trecutul său, față de membrii și susținătorii săi, față de speranțele și năzuințele românilor.

A sosit clipa în care Partidul Social Democrat trebuie să facă trecerea de la un mod de organizare, de acțiune și de proiectare a programelor și politicilor publice care și-au dovedit valoarea și validitatea în procesul de tranziție post-comunistă, la o abordare care să răspundă unei noi realități, cu noi provocări legate în special de nevoia integrării complete în Uniunea Europeană. Este vorba despre lupta cu reducerea inechităților sociale și a decalajelor de dezvoltare față de Europa de Vest. PSD trebuie să își asume această luptă. Iar primul pas este acela de a vorbi deschis despre greșelile pe care le-am făcut și despre problemele pe care le avem. Cu alte cuvinte, trebuie să proiectăm viitorul României din perspectiva stângii social-democrate.

Deosebirea între stânga și dreapta, acum, se joacă în plan social. Pentru că, ne spune iarăși Piketty, *"Fiecare societate umană trebuie să-și justifice inechitățile,*

trebuie să le găsească rațiuni de a exista, fără de care întreg eșafodajul politic și social se prăbușește. Fiecare epocă produce astfel un ansamblu de discursuri și de ideologii contradictorii, menit să legitimizeze inegalitatea, așa cum există ea, sau ar trebui să existe, și să descrie regulile economice, sociale și politice care structurează ansamblul. Din această confruntare, care este în același timp intelectuală, instituțională și politică, se nasc în general unul sau mai multe discursuri dominante pe care se sprijină regimurile inegalitare în funcțiune.”

Nu mai putem rezuma acțiunea politică la justificarea inechităților, fără să acționăm hotărât pentru reducerea lor. Acest lucru s-a mai întâmplat în istorie, recent, în cursul perioadei 1950-1980, care corespunde, cum arată Piketty, epocii de aur a social-democrației europene, inegalitățile de venituri s-au stabilizat la un nivel sensibil mai mic decât în cursul celorlalte perioade istorice, atât în SUA, în Regatul Unit, Franța, Germania, Suedia, Japonia, cât și în cvasi-totalitatea țărilor pentru care există disponibile date adecvate.

Această inegalitate mai redusă este datorată în parte distrugerilor provocate de războaie, care i-au sărăcit mai mult pe cei care posedau mai mult decât pe cei care nu posedau nimic. Dar inegalitatea scăzută se explică mai ales prin ansamblul de politici fiscale și sociale, care au permis să structureze societățile în același timp mai egalitare și mai prospere decât toate cele precedente, și pe care le putem numi generic ca fiind "societăți social-democrate". Se poate, dacă există voință politică, o ofertă clară făcută societății, și un proiect de viitor centrat asupra acestui obiectiv, al reducerii inegalităților.

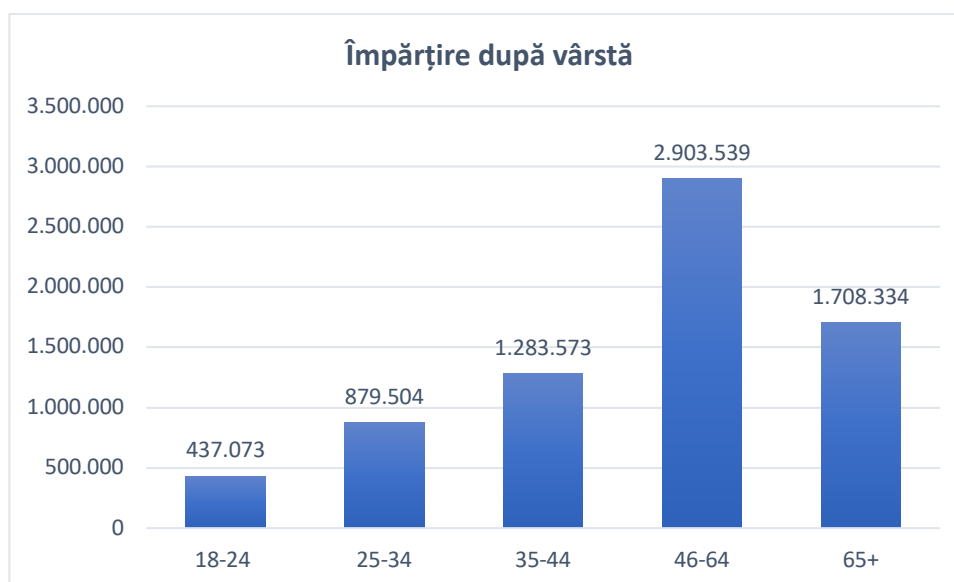
PARLAMENTARE 2016 VS. EUROPARLAMENTARE 2019

În anul 2016, la alegerile pentru Camera Deputaților s-au prezentat la urne 7.323.368 de persoane, fiind înregistrate 7.047.384 de voturi valabil exprimate. Dintre acestea, PSD a obținut 3.204.864 de voturi, PNL 1.412.377, USR 625.154, ALDE 396.386, iar PMP 376.891. La alegerile pentru Parlamentul European din anul 2019 se observă o creștere a prezenței la vot, fiind cu 2 milioane mai multe persoane prezente, și tot atâtea voturi valabil exprimate. Din cele 9.069.822 voturi valabil exprimate, doar 2.040.765 au revenit PSD, 2.449.068 au fost obținute de PNL, 2.028.236 de Alianța 2020 USR+PLUS, 583.916 de Pro România, 522.104 de PMP și 372.760 de ALDE.

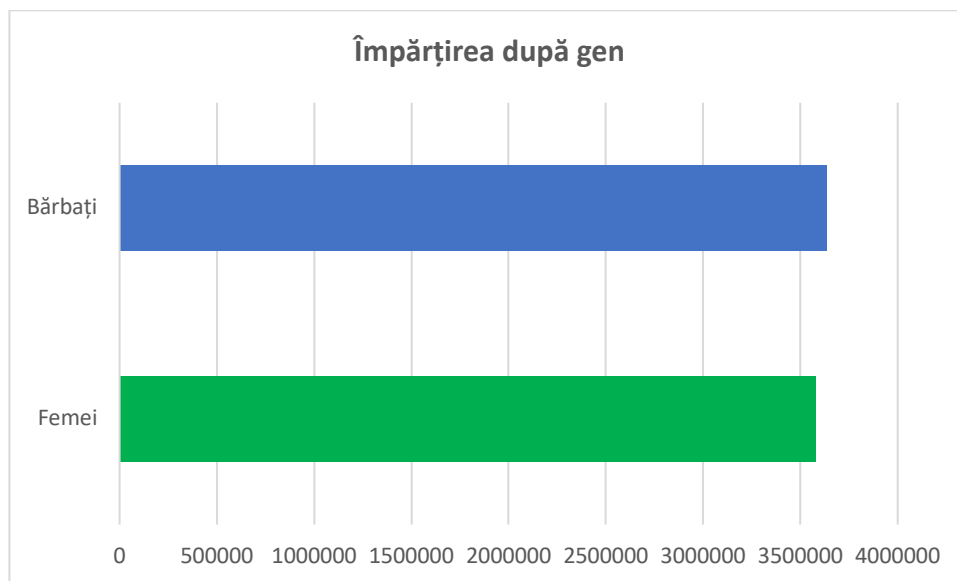
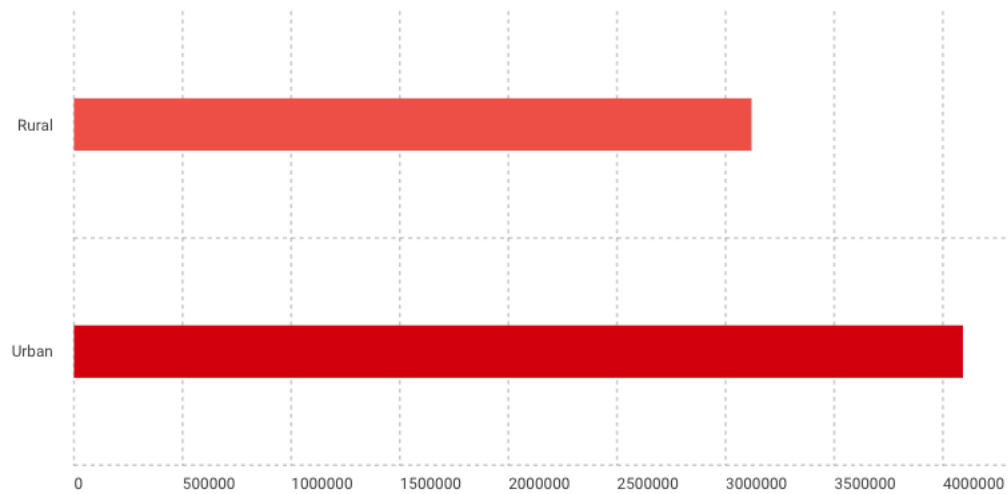
Astfel, în 3 ani PSD a reușit contraperformanța de a pierde 1,165 mil. voturi, în timp ce PNL a obținut 1 milion de voturi în plus, iar Alianța 2020 USR+PLUS 1,4 mil. voturi, triplându-și practic scorul din 2016.

Prezența pe categorii de vârstă, gen și mediu (sursa datelor: BEC)

Parlamentare 2016 – 7.212.022 de persoane prezente (în țară)



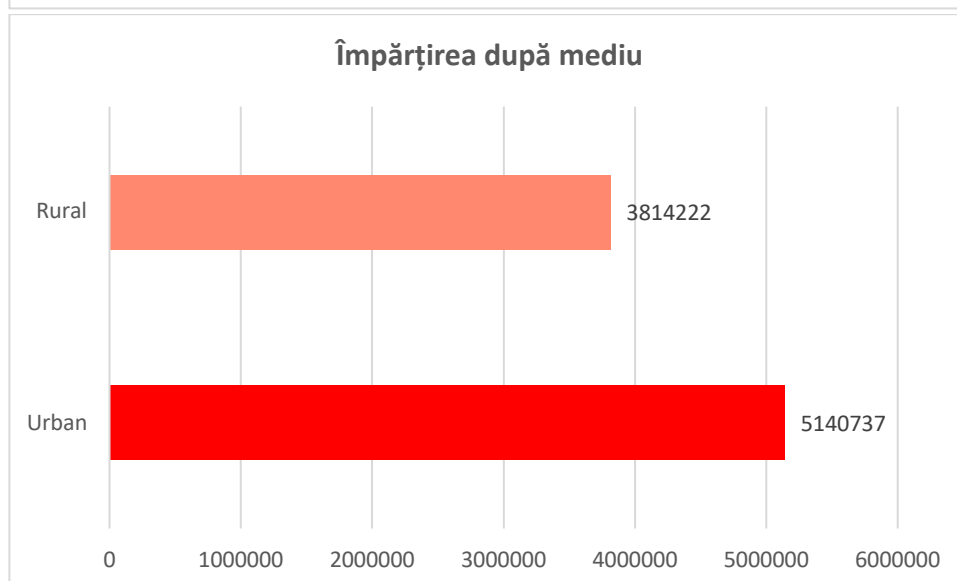
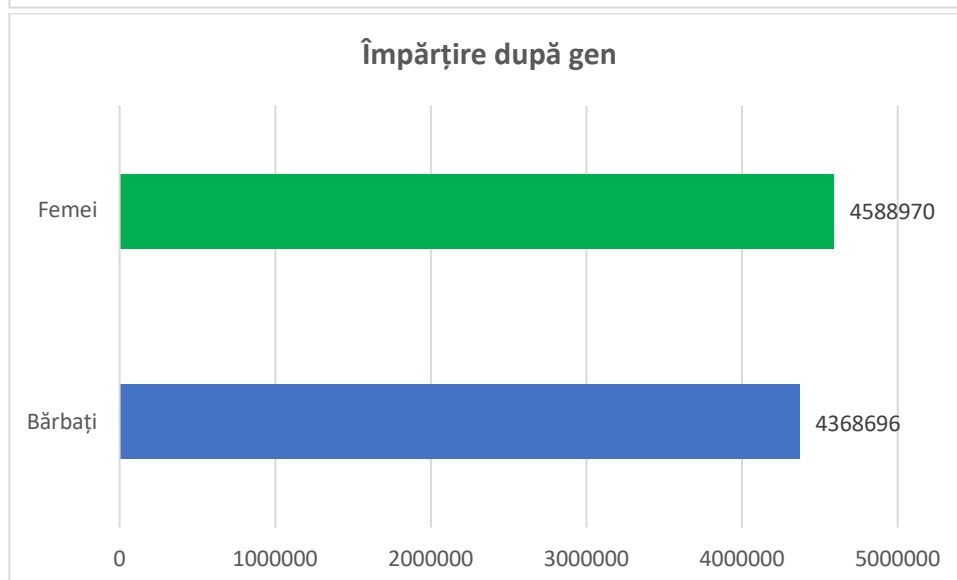
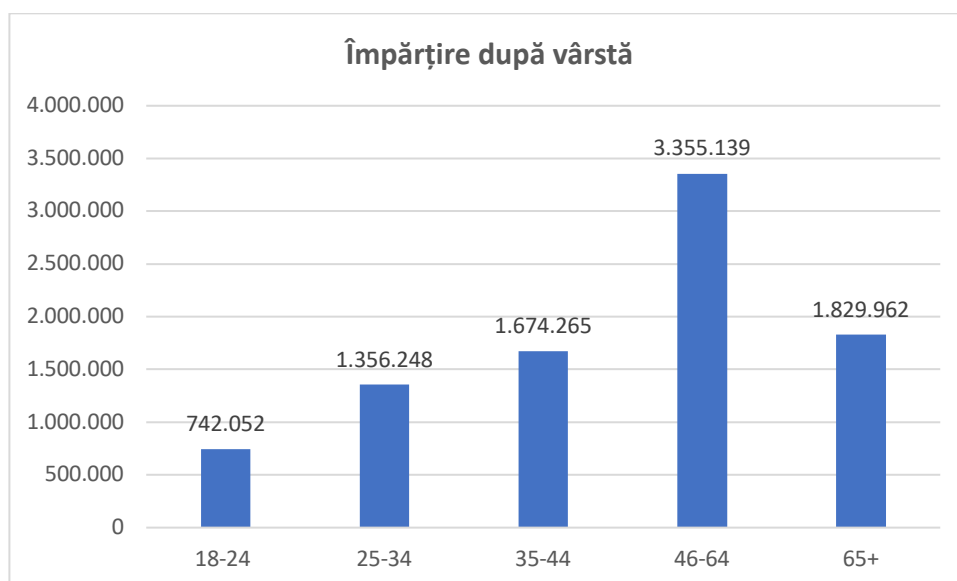
IMPARTIRE DUPA MEDIU



Bărbați: 50,4%

Femei: 49,6%

Europarlamentare 2019 – 8.954.959 votanți (în țară)



Comparând prezența la cele două scrutine, observăm că în 2019, spre deosebire de 2016, au votat mai multe femei decât bărbați, numărul femeilor prezente la urne fiind cu peste 200.000 mai mare. De asemenea, se observă următoarele creșteri ale prezenței, pe categorii de vârstă:

18-24: +69,8%
25-34: +54,2%
35-44: +30,4%
45-64: +15,5%
65+: +7,1%

Distribuția electoratului pe gen este relevantă și pentru a deschide un nou grup țintă, reprezentat de grupurile care prioritizează criteriile feministe în elaborarea politicilor de stânga.

Profilare politică - observații generale

Odată cu creșterea economică din ultimii ani și creșterea veniturilor, o mare parte a românilor a început să nu se mai gândească doar la ce va pune ziua următoare pe masă. Astfel, cu un larg concurs din partea mass-media, subiectele economice și sociale, care dominau în trecut agenda publică, au fost înlocuite de altele, în principal justiția și lupta anti-corupție. Iar măsurile luate de PSD în ultimii ani în domeniul justiției au alimentat un sentiment de nemulțumire și au mobilizat, totodată, un nou tip de electorat, cu vârsta de până în 35 de ani, cu venituri cel puțin medii, rezident în mediul urban, neinteresat până acum de viața politică și care participa cel mult la alegerile prezidențiale. Această mobilizare a fost facilitată și de utilizarea noilor media și a rețelelor sociale, la fel ca în cazul alegerilor prezidențiale din 2014, care au permis diseminarea mesajelor mult mai ușor și crearea unor comunități care împărtășesc aceleași opinii, moderate treptat de influenceri în sfera politicii. O cursă pe care PSD, concentrat asupra media tradițională, deoarece de acolo își iau informațiile majoritatea simpatizanților săi, a pierdut-o. Asta pentru că, pornind de la ideea unei infailibilități a unei organizații mari, nu are de partea sa formatori de opinie, persoane cu un număr mare de urmăritori, care și-au câștigat audiența în timp și care își exprimă opiniile politice de cele mai multe ori din convingere, și astfel sunt mult mai relevante și credibile.

Ar fi greșit să rezumăm totul la existența rețelelor de socializare. Ele pot genera legături pe termen scurt. Schimbarea este un proces complex, pe termen lung. Am greșit atunci când am generat așteptări din perspectiva timpului lung, lăsând de înțeles că împlinirea lor este o problemă a timpului scurt. Lipsa dialogului cu

societatea, convingerea că faptele vorbesc în locul nostru, se răzbună. Demonizarea PSD și-a atins scopul. Doar că ea nu rezolvă, pentru adversarii noștri politici, problemele cu care ne-am confruntat și noi. Este rădăcina unui posibil conflict în societate, care va genera instabilitate și va alimenta tentațiile totalitare.

Profilul votantului PSD

Potrivit unui *profiling* politic realizat de IRES pe 26 mai 2019 la ieșirea de la urne, 53% dintre votanții PSD sunt femei, 58% pensionari, 42% au peste 65 de ani, doar 44% folosesc internetul și 35% folosesc Facebook, 53% provin din mediul rural, 55% au studii elementare, 65% au venituri mai mici de 1500 de lei și 53% sunt interesați de politică.

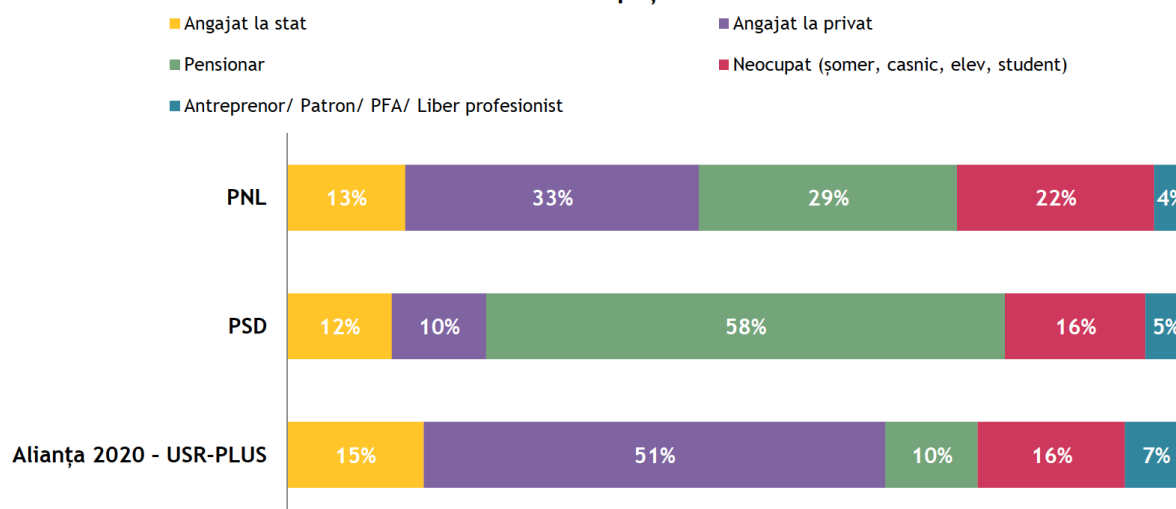
Dintre votanții PSD, **doar 12% sunt angajați la stat**, 10% la privat, **58% sunt pensionari**, **16% șomeri** și 5% antreprenori / PFA / liber profesioniști.

În 2016, PSD a obținut 33,5% din voturile celor cu vârsta între 18 și 24 de ani și 28,5% din cele ale celor cu vârsta între 25 și 34 de ani. În 2019, doar 10,8% dintre cei din categoria 18-30 de ani au votat cu PSD¹. Situația este mai dramatică la alegerile prezidențiale, când, atât în turul I, cât și în cel de-al doilea, doar 3% din alegătorii candidatului PSD sunt din categorie de vârstă 18-24, și 5% (turul I), respectiv 7% (turul II) din categoria 25-34 de ani. O altă categorie de vârstă în care PSD a pierdut foarte mult este 35-55 de ani. Dacă în 2016, 37,6% din voturile celor cu vârsta între 35-44 ani și 42,6% din categoria 45-54 de ani mergeau către PSD, în 2019 doar 22-25% dintre cei cuprinși în aceste categorii de vârstă au votat PSD.

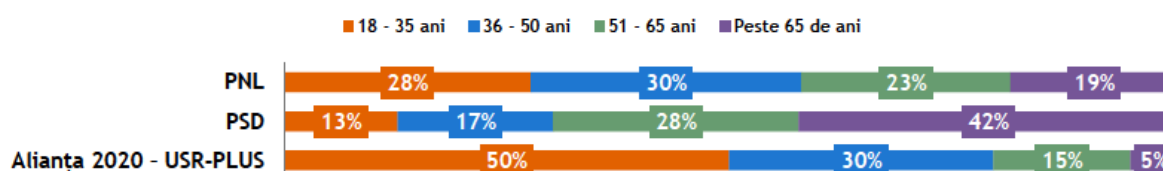
Un alt lucru ce trebuie analizat este faptul că în 2019 PNL și USR+PLUS au obținut mai multe voturi din partea angajaților la stat decât PSD, în contextul în care PSD a majorat substanțial salariile acestei categorii de angajați și a fost singurul care a avut un discurs favorabil lor, în timp ce atât PNL, cât și USR+PLUS, au contestat aceste majorări și chiar au promovat în discursul public ideea necesității diminuării numărului de posturi din administrația publică.

¹ Potrivit sondajului realizat la ieșirea de la urne de CURS AVANGARDE

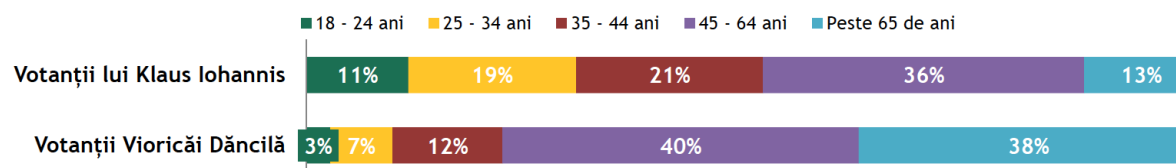
Statut ocupațional



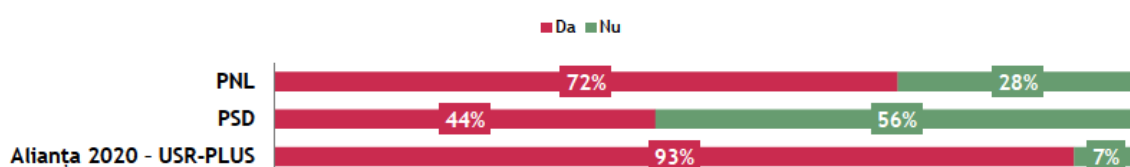
Vârstă



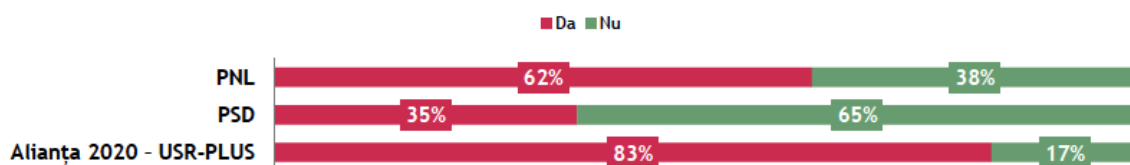
Vârstă



Utilizare internet



Utilizare Facebook



Sursa: CINE SUNT VOTANȚII LA SCRUTINELE DIN 26 MAI 2019 – Profiling politic IRES

Aceste rezultate vin să sublinieze ceea ce am arătat mai sus, respectiv că prioritățile populației, inclusiv ale angajaților la stat, nu mai sunt cele preponderent pe termen scurt, ci viziunea unei societăți democratice solidare și incluzive.

Profilul votantului PNL

La alegerile europarlamentare de anul acesta, 54% dintre votanții PNL au fost femei, 33% sunt angajați la privat, 72% folosesc internetul și 62% Facebook, 56% provin din mediul rural, 46% au studii medii, 42% au studii elementare, 56% au venituri mai mici de 1500 de lei și 47% sunt interesați de politică.

Dintre votanții PNL, **13% sunt angajați la stat**, 29% sunt pensionari, **22% șomeri** și 4% antreprenori / PFA / liber profesioniști.

Profilul votantului Alianța 2020 USR+PLUS

Potrivit aceluiași sondaj IRES, 57% dintre votanții USR+PLUS sunt bărbați, 51% lucrează în mediul privat, 50% sunt tineri cu vârsta 18-35 de ani, 93% folosesc internetul și 83% Facebook, 78% locuiesc în mediul urban, 47% au studii medii, 47% câștigă între 1500 și 4000 de lei lunar și 65% sunt interesați de politică.

Dintre votanții USR+PLUS, **15% sunt angajați la stat**, 51% la privat, 10% sunt pensionari, **16% șomeri** și 7% antreprenori / PFA / liber profesioniști.

77% dintre cei care au votat Alianța 2020 au luat această decizie înainte de începerea campaniei electorale, iar 21% s-au decis în timpul acesteia. 2% au luat decizia în ziua votului. Se observă astfel că Alianța 2020 are cel mai hotărât electorat, cu cea mai mare pondere a nucleului dur în total voturi.

Simpatizanții USR+PLUS sunt în mare măsură și militanți. Din acest punct de vedere reprezintă o categorie aparte în electoratul român, fiind asemănători cu cel din SUA, de exemplu. Deoarece aproape toți folosesc Internetul și o foarte mare parte dintre ei Facebook, interacționează mai ușor cu cei care doresc să îi reprezinte, ceea ce facilitează implicarea.

Efectul schimbărilor demografice asupra polarizării generațiilor electoratului

Societatea românească trece prin două schimbări demografice majore. Ele sunt:

1. Repolarizarea categoriilor de vârstă. Datorită decretului anti-avort al lui Ceaușescu, natalitatea a cunoscut o creștere rapidă după 1967, domolindu-se abia la începutul anilor '90. Consecința pentru prezent este următoarea:

- numărul oamenilor cu vârsta între 53 și 72 de ani (adică născuți în cei 20 de ani de dinainte de decretul din 1967) este de 4,6 milioane. Aceasta este generația *pre-decret*.
- numărul oamenilor cu vârsta între 33 și 52 de ani (adică născuți în cei 20 de ani de după decret) este de 7,3 milioane. O bună parte din cei din acest grup care au plecat în diaspora votează în continuare. Aceasta este generația *post-decret*.

Generația post-decret se remarcă prin următoarele caracteristici:

- este mai numeroasă decât prima - cu 59% mai mare;
- începe să devină definitorie pentru populația adultă cu drept de vot din prezent și devine din ce în ce mai relevantă cu fiecare an, datorită natalității mici de după 2000 și pe măsură ce oamenii din generația pre-decret mor. Astfel, generațiile mai vârstnice dispar, iar cele mai tinere sunt prea mici să influențeze decisiv scena politică. Generația post-decret capătă prim-planul din ce în ce mai mult în fiecare zi.

Generația pre-decret și post-decret au aspirații diferite. Prima generație și-a trăit cea mai mare parte din viața adultă în anii de penurie de la finalul epocii Ceaușescu și în condițiile vitrege ale anilor '90. Stabilitatea și un trai îndestulător erau nevoile sale fundamentale.

Generația post-decret are alte aspirații sau ambiții decât cea anterioară, având între 21 și 40 de ani la momentul intrării României în Uniunea Europeană. A ajuns la o vârstă adultă într-o Românie (deja) pornită pe drumul spre prosperitate, nefiind atât de sensibilă la argumentul „salvării de sărăcie”. Spre deosebire de cea anterioară, nu mai depinde de stat, ci de sectorul privat, pentru accesul la bani. Generația post-decret are ca obiectiv creșterea nivelului propriu de trai dar și îmbunătățirea serviciilor publice (sănătate, educație, infrastructură etc.) către standardele occidentale pe care, de altfel, subiecții acestei generații au putut să le vadă cu proprii lor ochi. Pretențiile reprezentanților generației sunt mai înalte, direcția de pe compas schimbându-se dinspre „STABILITATE” spre „CALITATE”.

În 2024, generația pre-decret va fi cu aproximativ 1,3 milioane persoane mai mică, iar cei din generația post-decret nu vor fi devenit încă pensionari. Dacă în acel an electoral PSD se va adresa strict publicului vârstnic, performanța sa va avea de suferit, prin comparație cu momentul actual, din cauze demografice, indiferent de calitatea liderilor sau a mesajelor.

2. Recalibrarea geografică a României. Județele își schimbă rapid compoziția și numărul de locuitori. Există trend-uri bine definite, iar acestea - fără excepție - defavorizează PSD. Concentrarea regională actuală a PSD înseamnă că la fiecare scrutin, pentru a ține pasul cu restul scenei politice, PSD trebuie să obțină mai multe voturi din mai puțini oameni disponibili.

Ce se întâmplă de fapt?

- tinerii din județele sărace migrează spre Vest sau spre marile orașe;
- aproximativ 380 de mii de oameni/an, conform Institutului Național de Statistică, se mută dintr-o localitate a României în alta. Fluxul este extrem de dezechilibrat, beneficiare nete fiind marile orașe și, într-o mică măsură, zonele industrializate ale Transilvaniei. Tot restul țării este pe pierdere;
- în județele majoritar rurale durata medie de viață este cu 6-8 ani mai mică decât în județele puternic urbanizate, din cauza infrastructurii slabe (cazurile urgente ajung la spital prea târziu), îngrijirii medicale precare (medicii aleg să profeseze în marile orașe sau străinătate), utilizării intense a alcoolului de puritate înaltă (care potențează afecțiuni letale; în orașe se bea mai puțin alcool și de tărie mai mică). Datorită duratei de viață superioare, vârstnicii din zonele anti-PSD votează un ciclu electoral în plus față de vârstnicii din zonele pro-PSD. Astfel se ajunge la situații precum la primul tur din alegerile prezidențiale recente, la care, în rândul românilor cu vârsta peste 60 de ani, V. Dăncilă a primit 41% din voturi iar Iohannis și Barna cumulat 39% (!)².

Cum afectează aceste lucruri PSD? Partidul obține constant scoruri bune în multe județe, dar aceste județe au o rată de prezență din ce în ce mai mică dintr-o populație din ce în ce mai mică. Ambele aspecte („rată de prezență din ce în ce mai mică” și „populație din ce în ce mai mică”) sunt detaliate mai jos. În procente, la nivel local, lucrurile arată bine, dar ele fiind calculate din totaluri din ce în ce mai mici înseamnă din ce în ce mai puține voturi. Acest lucru se întâmplă în timp ce în restul României lucrurile stau exact invers, oponenții PSD obținând scoruri dintr-o prezență din ce în ce mai mare dintr-o populație din ce în ce mai mare.

Concret:

²Sursă: exit poll CURS-Avangarde.

2A. Numărul celor aflați pe listele electorale scade în zone favorabile PSD și crește în zone defavorabile PSD.

În perioada 2009-2019 listele electorale ale Autorității Electorale Permanente arată următoarele modificări:

- a) scăderi ale numărului de votanți disponibili (aflați pe liste) în județe-bastion ale PSD: Teleorman -40000, Olt -28000, Buzău -26000, Hunedoara -26000, Brăila -25000, Dolj -24000, Argeș -19000, Vâlcea -16000, Mehedinți -15000, Călărași -14000, Ialomița -13000, Dâmbovița -10000, Giurgiu -9000, Gorj -8000, Vrancea -8000.
- b) mărimi ale numărului de votanți în zone defavorabile PSD: Iași +103000 (și datorită cetățenilor Republicii Moldova care capătă cetățenie), Ilfov +98000, București +21000, Cluj +12000.

Pentru a arăta concret ce înseamnă acest lucru, o prezență de 50% în Dolj și un scor de 50% pentru PSD sau candidatul PSD însemnau acum zece ani 148 440 voturi iar acum 142 310. 6000 de voturi, adică 4% din voturile PSD au dispărut la performanță și prezență egală - pentru că județul la rândul său a scăzut cu totul.

După cum se va vedea însă mai jos, prezența nu are cum să fie egală de-a lungul timpului, și aici din cauze demografice existând o problemă.

2B. Prezența scade în timp în județele-bastion ale PSD și crește în timp în județele ostile PSD.

Explicația pentru această stare de fapt este dublă: listele electorale sunt administrate defectuos, în cuprinsul acestora regăsindu-se persoane decedate; migrația spre vest face de asemenea ca oameni aflați „pe liste” să nu poată veni la vot în județul respectiv. Datorită schimbărilor menționate mai sus, județele cu orașe mari compensează aceste lucruri prin studenți și oameni veniți la muncă dar care nu locuiesc cu forme legale în municipiul respectiv. În celelalte județe nu există nimic care să compenseze acești factori negativi.

Simultan, zonele în care PSD nu are acces cresc constant în planul prezenței la vot și al ponderii în rezultatul final, național:

- În 2000, Teleorman conținea de două ori mai multe voturi decât Ilfov. Acum conține cu 33% mai puține.
- În 2004, județele Cluj și Argeș erau egale ca număr de votanți, acum Argeș este cu 100.000 de voturi mai sărac. Exemplele pot continua.

Concluzii

Partidul are peste jumătate din primarii României, dar acest lucru nu garantează obținerea unui scor de 35% la nivel național, chiar și unul de 25% fiind - după cum a dovedit anul 2019 - dificil de atins.

Corelând informațiile generaționale cu cele demografice, partidul are nevoie de ancore în România în dezvoltare și creștere. Acest lucru s-a întâmplat în trecut. Ignorând personalitățile politice și concentrându-ne doar asupra rezultatelor, perioadele 2000-2004 și 2012-2016 au mărit atractivitatea PSD în alte zone decât cele în care era puternic în mod tradițional. Prima perioadă din cele menționate a avut erodare 0 la guvernare (PSD obține 37,6% din voturi atât în 2000 cât și în 2004). A doua se finalizează cu cel mai bun scor din istoria partidului (46%). Aceste aspecte se răsfrâng și asupra prezidențialelor, în 2004 și 2014 candidații depășind 40% din voturi în turul unu.

PSD a pierdut masiv votul tinerilor, în special în favoarea Alianței 2020 USR+PLUS. Dacă în 2016, o treime din cei cu vârsta cuprinsă între 18 și 34 de ani au votat PSD, în 2019 această categorie s-a redus de trei ori, în ciuda unei guvernări care a adoptat destul de multe măsuri în favoarea tinerilor. Asta deoarece, prin acțiunile sale, într-o lume dominată de dialog, deschidere și comunicare, PSD a ales calea opusă.

Electoratul nemulțumit de PSD a migrat către PNL și Pro România, în timp ce Alianța 2020 USR+PLUS a reușit să aducă la vot un electorat nou, tânăr, educat, cu venituri ridicate și implicat activ în susținerea preferațiilor săi.

Nevoile de stânga ale cetățenilor, în condițiile societății puternic polarizate, vor crește, nu vor scădea. Trebuie să fim conștienți de emergența unei clase populare, eterogene, care, deși are nevoie de reprezentare politică, are greutăți în a-și alege partidele care s-o reprezintă.

O mare parte a publicului firesc al PSD se află acum în emigrația economică. Frustrarea acestui public, obligat să suporte un dublu șoc, civilizațional și economic, devine de înțeles, inclusiv faptul că votează împotriva PSD. Nu este un vot rațional, este un vot emoțional. Nu am dat atenția cuvenită acestor cetățeni români, care au nevoi specifice, și pe care nu-i putem reprezenta în fața autorităților statelor în care s-au stabilit și lucrează. Asta nu înseamnă că nu putem face nimic pentru ei. Participarea la vot este doar un aspect periferic. Trebuie să propunem politici în favoarea copiilor rămași în țară, stimulente pentru reîntoarcerea lor în țară, sprijin mai consistent pentru păstrarea identității culturale și religioase.

40 DE PROBLEME ACUMULATE DE PSD

POLITICE

Criza identității ideologice a partidului și efectele asupra electoratului

1. Erodarea identității politice social-democrate. Identitatea doctrinară a partidului este pusă exclusiv sub umbrela ambiguă a stângii. Partidul a făcut o gravă eroare strategică, pe care o plătește acum: a înțeles prin schimbare și adaptare renunțarea treptată la valorile, temele și nu de puține ori chiar la electoratul lui. A adoptat teme care nu-i sunt proprii și care au sunat fals și publicului lui, și celor cărora înțelegea să le facă, astfel, concesii. E drept, a imitat aici multe dintre partidele europene, care au adus stânga în impas. PSD a renunțat la temele sale clasice, perfect valabile și acum, și se ocupă de teme periferice, care nu privesc majoritatea, ci doar interese restrânse, care seamănă mai degrabă a privilegii, nu o extindere firească a unui set de drepturi și libertăți egale pentru toți. Avem o mulțime de teme ce trebuie abordate, indiferent de faptul că suntem la putere, sau nu. Dar fără solidaritate internă nu vom face nimic. Nu poți cere solidaritate unei națiuni, când tu, ca partid, ești permanent ocupat să gestionezi conflictele interne.

2. Distanțarea, până la izolare, a unor lideri ai partidului față de social-democrația europeană și de multe dintre politicile europene. Locul dialogului necesar cu familia social-democrată europeană a fost luat de ostilitate fățișă și chiar de aluzii privind renunțarea de către PSD la familia stângii europene. PSD pare să nu mai aibă niciun partid prieten din cadrul familiei socialiste europene și nici în cadrul Internaționalei Socialiste.

3. Scăderea reprezentativității sociale a partidului. Clase și grupuri mari ale societății nu sunt reprezentate în partid, cum ar fi: muncitorii din industriile digitale sau manufacturiere noi; clasa mijlocie și mai ales partea intelectuală a acesteia; fermierii; personalul din industriile creative (culturale) noi; sindicatele.

4. PSD a renunțat în mare măsură la promovarea pe bază de competență. Partidul a ajuns să fie construit politic pe principii clientelare și de nepotism. În ultimii ani, s-a pus accentul în promovarea în partid sau în zona guvernamentală pe criteriul loialității față de lider. Efectul cel mai important al acestei abordări este scăderea calității resursei umane a partidului și, pe termen lung, distrugerea imaginii PSD (construită prin fapte) ca „partid al soluțiilor” și „partid al oamenilor competenți”. **Anti-selecția a devenit un principiu de funcționare**, cu efecte directe și profunde asupra calității actului de guvernare, precum și asupra imaginii

publice a partidului. S-a ajuns, astfel, la golirea de sens a funcției de ministru și la cea mai slabă garnitură de secretari de stat din istoria PSD. În aceeași logică a anti-selecției, partidul a ajuns să fie reprezentat la nivel public/mediatic de către un grup restrâns de oameni care par că se pricep la orice subiect, din orice domeniu. **Întoarcerea la competență este un lucru vital pentru PSD.**

5. Federalizarea partidului, ca urmare a slăbirii resurselor centrale de expertiză.

- a) Din rațiuni electorale și de creștere a popularității liderului partidului, organele reprezentative includ cu precădere sau, uneori chiar exclusiv, membri ai structurilor județene. Drept urmare, partidul acționează mai puțin național și mai mult regional, fiind scindat de cele două orientări care ar trebui să fie complementare. Democrația în partid a tins să devină o democrație pecuniară: cumpărare de privilegii politice la vârf și dependențe clientelare la bază.
- b) Prin acest tip de abordare, la centru ajunge să conteze doar liderul, rolul și forța organelor de conducere centrale ale PSD fiind puternic diminuate. Drept rezultat, structurile de conducere ale PSD (în special Comitetul Executiv Național) au fost reduse, în acești ani, la rolul de a formaliza dorința liderului - cu privire la propunerea premierilor, spre exemplu, dar și, în premieră pentru PSD, cu privire la retragerea sprijinului politic al acestora, inclusiv prin moțiuni de cenzură.

6. Intrarea PSD în logica discursului de dreapta prin care asistența socială este considerată pomană electorală. PSD a luat o serie de măsuri pentru persoanele care beneficiază de asistență socială: pensii sociale, indemnizații pentru persoanele cu dizabilități, indemnizații maternale, asigurări de sănătate pentru copii și pensionari, extrem de necesare. Partidul nu a fost capabil să explice faptul că România este pe ultimul loc din UE la acest capitol, că numărul așa-zișilor „asistați sociali” nu trebuie să includă categoriile enumerate mai sus și că sumele pe care aceștia le iau sunt derizorii. Deși am fost acuzați că am făcut prea multe pentru aceste categorii, de fapt nu am făcut destul. Am căzut în capcana discursului dreptei, care ar dori să abandoneze toate aceste categorii, și ne-a fost greu să ne asumăm decizii mai ferme. Deturnarea realității, prin inocularea ideii unor relații perverse între ajutoarele sociale și participarea politică favorabilă partidului, s-a tradus prin creșterea numărului relațiilor fragile de dependență politică ale votanților noștri și a presiunii de multiplicare a ajutoarelor sociale în dauna angajării în muncă. Ori acest lucru nu a fost combătut suficient. Ipocrizia este de condamnat! Însă ar fi eronat să ne situăm noi pe pozițiile dreptei libertariene, spunând că din cauza ajutoarelor sociale este penurie de forță de muncă!

7. Valorile tradițional-conservatoare au devenit, în ultimul timp, singura tușă folosită în discursul public al PSD, în detrimentul valorilor social-democrației

europene și al abordărilor modernist-progresiste. S-a pierdut acest echilibru între cele două dimensiuni axiologice, ceea ce a limitat accesul partidului la electoratul tânăr și urban (mediu și mare). PSD pare să fie mai mult un partid conservator și mai puțin unul progresist pro-occidental. PSD a fost perceput mai mult ca un partid al stabilității și mai puțin ca unul al progresului. Problema identității este una extrem de delicată peste tot în lume, e un subiect extrem de sensibil, care poate degenera în conflicte ori de câte ori lucrurile sunt duse la extrem. Viitorul ideologic al PSD trebuie să fie reprezentat de marile teme ale social-democrației.

8. Minimalizarea rolului Institutului Social Democrat "Ovidiu Șincai" (ISD), până aproape de anulare.

- a) Partidului i-au lipsit și îi lipsesc în continuare coerența și anvergura oferite de propriul institut de studii. O asemenea instituție ar trebui, în principiu, să facă legătura între spațiul academic și spațiul politic. În jurul ei ar trebui să se coaguleze energiile unei intelectualități de stânga în formare și în creștere, o antecameră a partidului, de care PSD a avut nevoie permanent în perioada post-decembristă și de rolul căreia nu are cum să se dispenseze în condițiile unor provocări globale cu impact semnificativ și specific în România.
- b) ISD poate oferi un cadru prolific pentru pregătirea/ specializarea resursei umane, în special a membrilor TSD, contribuind la profesionalizarea partidului și la creșterea competențelor în vederea exercitării guvernării.
- c) ISD ar trebui să asigure și capacitatea de sinteză și analiză pe termen mediu și lung, influențând semnificativ programele politice și de guvernare ale partidului, fiind mai puțin afectat de matematica și calendarul electorale.

Crize ale managementului intern al partidului

9. Încălcarea statutului PSD în nenumărate rânduri, fără consecințe:

- a) Stabilirea delegațiilor pentru Congresele PSD în diferite organizații locale a fost ulterior urmată de plângeri privind încălcarea Statutului partidului. S-a ajuns în situația în care, de multe ori, relația dintre baza organizațiilor PSD și conducerea centrală să fie „filtrată”, cu încălcarea Statutului, de către liderii de filiale – mulți din aceștia interimari pe funcții.
- b) Au fost excluși membri de partid pentru delict de opinie, contrar principiilor Statutului PSD.
- c) Introducerea moțiunii de cenzură împotriva Guvernului Grindeanu fără parcurgerea procedurii statutare, respectiv ignorarea faptului că decizia îi aparținea Biroului Permanent Național.

- d) Au fost excluși din partid membri prin decizii ale organelor centrale, nevalidate de organizațiile de care aceștia aparțin.
- e) PSD trebuie să evite centralismul exagerat și să permită manifestarea liberă, în cadre statutare, a curentelor de opinie diferite, inclusiv a nuanțelor ideologice. Acest lucru creează dezbateri internă constructivă, permite evoluția și adaptarea permanentă a partidului la realitățile politice și sociale și contribuie la identificarea unor politici publice sustenabile.
- f) PSD a avut în ultimii ani un management intern de tip majoritarist, cu accente autoritare (abordare care s-a reflectat și în stilul de guvernare), de tip „totul sau nimic” și în care doar o singură linie/ voce contează, ignorând astfel pluralismul, dezbaterile, negocierea și compromisul.

10. Realizarea listelor de candidați pe alte criterii decât cele referitoare la apartenența la PSD și activitatea în cadrul partidului sau la competență:

- a) Criteriile pentru stabilirea candidaților fie nu au fost transparente, fie nu au fost respectate.
- b) Realizarea listelor nu a luat în considerare determinarea profilului de candidat și nici stabilirea coerenței dintre aceștia și mesajul politic al PSD.
- c) „Discuțiile” cu liderul central al partidului sau tranzacționarea candidaturilor în funcție de relațiile personale au devenit regulă.
- d) Oameni cu experiență și care au constituit un asset pentru PSD au fost umiliți și împinși în afara partidului.
- e) Au fost astfel eliminați de pe listele de candidați membri ai partidului cu experiență și recunoscuți în plan intern și chiar internațional (așa cum s-a întâmplat în cazul alegerilor europene).

11. Lipsa dialogului intern și alungarea unor membri importanți au dus la formarea unor alternative politice la PSD:

- a) În mod ostentativ a lipsit dialogul cu cei nemulțumiți de linia dictată partidului de conducerea centrală.
- b) Criticile și îngrijorările au fost fie ignorate, fie încadrate de o manieră generală și simplificatoare în linia unor atacuri la adresa partidului sau chiar a unor acțiuni de trădare și sancționate conform acestor interpretări.
- c) Ignorarea vocilor critice a generat nu doar un prejudiciu de imagine și de credibilitate PSD, ci și o problemă politică, prin apariția unui alt partid la stânga spectrului politic și în rândurile cărui se regăsesc oameni care au făcut performanță în PSD – fie în plan local, fie în plan central. Această alternativă politică a fost dezvoltată prin contribuția noastră, ca urmare a măsurilor radicale care au diminuat forța partidului.
- d) Acest efect politic a devenit evident la alegerile europene, când o parte a electoratului PSD a optat pentru alte partide.

12. Impunerea de la centru, și nu alegerea liberă și locală, a președinților organizațiilor județene și a conducerilor de organizații specifice – cum este cazul TSD.

- a) Conducerea multora dintre organizațiile locale ale PSD a trecut, în ultimii ani, prin perioade de interimat prelungit impus de la centru.
- b) Astfel, organizațiile au fost slăbite din punct de vedere organizatoric din cauza lipsei de autoritate/ legitimitate a conducerilor interimare.
- c) Impunerea conducerilor în mai multe organizații locale a contribuit doar la consolidarea bazei personale de putere a președintelui PSD, în detrimentul performanței organizaționale și principiilor de democratizare a partidului.

13. Îndepărtarea foștilor președinți ai partidului, care nici nu au fost invitați la congrese și alte acțiuni publice, minimalizând sau anulând rolul lor consultativ. Toți foștii președinți ai PSD sunt fie excluși din partid, fie izolați de către partid. Refuzul de a recunoaște istoria partidului a fost o încercare a Președintelui partidului de a se promova ca unic reper al formațiunii noastre, deși el a intrat în partid la mai bine de 10 ani de la fondarea acestuia, venind din Partidul Democrat. Consecința acestui fapt a reprezentat o discontinuitate în viziunea de ansamblu a partidului, dar și semne de întrebare în rândul membrilor și electoratului PSD.

14. Transformarea TSD într-o structură lipsită de putere și de relevanță. Niciunul dintre foștii lideri ai TSD nu se mai află în acest moment în partid și, dincolo de conjuncturi, orgolii și calcule personale, este clar că ne confruntăm și cu o problemă internă, de structură și de funcționare. Notabil este faptul că relația dintre lider și candidații la șefia TSD a devenit de ani buni unicul criteriu de impunere la conducerea acestei organizații, ceea ce a reprezentat o greșală profundă, generând ideea că nu se poate avansa de la baza partidului strict pe criterii de performanță și implicare în viața PSD. Tinerii interesați de politică nu au mai văzut în PSD o soluție pentru o astfel de carieră.

15. Folosirea funcțiilor publice în negocieri politice, ceea ce a dus la numirea unor persoane în funcții pentru care nu aveau nicio pregătire.

- a) Multe dintre posturile de miniștri au fost acordate pe criterii clientelare sau de relații personale între liderul central și cei propuși.
- b) Evaluarea superficială a activității miniștrilor în timp s-a făcut aproape exclusiv prin criteriul apropiării sau îndepărtării celor numiți de linia politică dictată de lider, într-un cadru nestatutar.
- c) Calitatea profesională și competențele celor propuși în funcții publice, dar mai ales lipsa de performanță a acestora în respectivele funcții, a făcut de prea multe ori din PSD țintă a criticii publicului și presei.

16. Evaluarea guvernării și a politicilor publice a fost preluată de persoane/structuri parazitare, prin eludarea mecanismelor și a organelor statutare. Astfel, Consiliul Național nu a mai acționat ca un filtru al politicilor și măsurilor de guvernare, ca o pepinieră de idei și un spațiu al dialogului și expertizei. De asemenea, structuri de analiză, precum Comitetul Executiv, au fost golite de sens – Comitetul a devenit unul „de execuție”, nu unul executiv.

17. Izolarea partidului pe scena politică și politica de alianțe deficitară. Turul II al alegerilor prezidențiale de anul acesta a demonstrat că PSD nu mai poate atrage voturi din afara bazinului său electoral tradițional. În acest moment, PSD este izolat pe scena politică. În perspectiva alegerilor locale - care este posibil să se desfășoare în două tururi de scrutin - și generale de anul viitor, partidul are nevoie de o politică inteligentă de alianțe, care să-l scoată din izolare și din perspectiva unei opoziții îndelungate.

Relația partid-guvernare-societate: "reforma" justiției și afectarea imaginii partidului

18. Reforma justiției și politica penală.

- a) **OUG 13/2017.** La acest moment, simpla pronunțare a cuvântului „justiție” de către liderii, membrii sau simpatizanții PSD este dificilă. Situația este doar una dintre consecințele ajungerii la saturare a comunicării PSD pe acest subiect. Gestionarea personalizată a acestui domeniu a făcut ca totul să ajungă în plan secund, inclusiv realizările sau măsurile necesare și benefice. Putem spune, fără nicio rezervă, că, după mai mult de doi ani de luptă cu justiția, ne-am bătut singuri și ne-am și pus, tot singuri, la colț. Ordonanța de Urgență nr. 13/31.01.2017 a luat prin surprindere pe toată lumea. În campania electorală care se terminase de puțin timp nu a fost niciodată vorba despre asemenea măsuri. În Programul de guvernare, transformat în reper absolut, nu există nicio mențiune despre așa ceva. Nicio consultare, publică sau în cadrul partidului, nu a avut loc. Decizia discreționară a lui Liviu Dragnea, dusă la îndeplinire cu obediență, nu a trecut prin niciun filtru. A fost o măsură care a pus atât Guvernul, cât și partidul, în imposibilitate de dialog sau apărare. OUG 14, prin care tot guvernul PSD a abrogat OUG 13, a fost o urmare care nu a putut fi evitată. Iar prin aceasta ne-am recunoscut învinși toți, pentru greșeala unui grupușcul care și-a imaginat că își poate pune la butonieră întregul guvern și prin asta întreaga țară. În această asumare a greșelii nici măcar nu a contat dacă măsurile luate erau bune sau rele, dacă erau sau nu necesare, dacă favorizează doar un om sau sunt benefice unui sistem juridic. Asta pentru că nu fondul prevederilor a răzbătut, ci modul în care s-a luat această decizie. Clișeul „Noaptea ca hoții”, oricât de fals și de nedrept, s-a lipit de guvern și partid ca o etichetă și orice am făcut bun și util a fost anulat. Și nu e singura expresie pentru care PSD a

devenit ridicol cu aceeași ocazie, ba chiar unii au ținut morțiș să confirme că măsura a fost luată fără niciun fundament real.

- b) **Modificările aduse legilor justiției.** Au fost un nou prilej de a fi criticați nu atât pentru CE cuprindeau aceste modificări, cât în special pentru CUM au fost ele făcute. Criticile principale au vizat constituirea de comisii parlamentare speciale și lipsa unui dialog cu instituțiile europene, în special cu Comisia de la Veneția și GRECO (Grupul de state împotriva corupției din cadrul Consiliului Europei). În acest demers, rolul Ministrului Justiției a fost pus sub un tir constant, dar dacă acesta era explicabil venind din partea adversarilor noștri politici, este mai greu de înțeles cel venit chiar din interiorul partidului. Calitatea de membru al Comisiei de la Veneția îl califica pe Tudorel Toader pentru a răspunde tuturor criticilor, false sau adevărate, asupra modificărilor legislative. O parte din aceste modificări au fost abandonate chiar de către PSD, deci nu se poate susține că varianta inițială a fost una perfectă. Din nou, în același domeniu, PSD a fost victima lipsei de comunicare, atât în partid, cât și în societate și pe plan extern. Graba de a modifica a întâmpinat și metoda *filibuster* a USR, căreia i-am răspuns neconvingător, prin modificarea regulamentelor parlamentare într-un mod care a fost asimilat unei palme peste gura opoziției. Să nu mire acuzele care aduc în discuție modul totalitar de a face politică al PSD cât timp a avut majoritate parlamentară; cel puțin parțial, ele sunt întemeiate. A fost o transpunere la nivel parlamentar a modului de lucru al lui Liviu Dragnea din partid: o singură voce trebuie să se audă, cea a Șefului! Rezultatul a fost devastator, PSD fiind comparat cu partidele iliberale antieuropene.
- c) **Recursul compensatoriu.** O critică regăsită constant în cuprinsul acestui material este debarasarea PSD de valorile social-democrate. Unul din domeniile în care acest lucru a avut un efect devastator a fost recursul compensatoriu. O măsură necesară, putem spune chiar impusă de realitatea din sistemul penitenciar, s-a transformat în încă o pată pe obrazul partidului. Dacă se revenea la programul de guvernare, puteam constata că reeducarea persoanelor încarcerate era una din măsurile cuprinse acolo. A ne îngriji de persoanele aflate în risc de excluziune socială ar fi fost o măsură social-democrată reală. PSD nu a arătat nicio aplecare spre nevoile oamenilor, ci doar pentru bifarea unei măsuri. În loc să oferim soluții viabile, pe care nici măcar nu trebuia să le inventăm, ci doar să învățăm de la alte state care educă persoanele aflate în detenție și le monitorizează după eliberare, am ales varianta simplă. Principala slăbiciune a PSD, în general, este aceea că a renunțat să folosească metoda consensuală în domenii sensibile, ca acesta. Nu mai are oameni capabili să negocieze cu celelalte partide, nu este dispus la compromis, acel compromis care nu compromite. Trebuie să pregătim din nou oameni pentru această sarcină delicată.

În același timp, PSD trebuie să depășească momentul obsesiei pentru un ministru "independent" la Justiție, lămurind câteva lucruri, care, până la urmă, țin de fundamentele guvernării democratice. Ministrul Justiției trebuie să fie politic, și să răspundă politic pentru deciziile sale. El este o interfață politică între domeniul lui de responsabilitate, Executiv, respectiv Parlament. Elaborarea politicilor penale ale statului revine Executivului, respectiv Parlamentului. Care răspund pentru deciziile lor, politic, în fața cetățenilor. Recursul compensatoriu este exemplul cel mai elocvent: a fost rezultatul unei decizii politice, transformată într-o politică publică, pentru a răspunde unor obligații ale puterii publice, ca administrator al statului. Un ministru politic a luat decizia politică de a renunța la recursul compensatoriu, din motive politice. Această decizie va avea costuri de natură politică, pe care le vor deconta atât ministrul, Executivul din care face parte, Parlamentul care a aprobat modificarea acestei politici publice, cât și statul român. Este modul în care funcționează o democrație, și nu putem să ne prefacem că aceste lucruri nu ne privesc, ca partid.

19. PSD, acuzat că ar fi „Partidul penalilor”. Niciuna din aceste dezvoltări de situații nu a fost ajutată de faptul că PSD a fost condus de către un președinte condamnat penal. Putem spune, fără nicio rezervă, faptul că arhitectul celui mai mare succes al UR, campania „Fără penali în funcții publice”, a fost de fapt Liviu Dragnea. În analiza eșecurilor PSD este util să vedem unde au înregistrat oponenții noștri victorii. Acei „penali” am devenit, pe rând, când toți cei din partid, când doar cei condamnați penal, când cei asupra cărora doar circulau diverse zvonuri. De altfel, până și Consiliul Național pentru Combaterea Discriminării a considerat această practică discriminatorie și l-a sancționat pe Președintele Klaus Iohannis cu o amendă în valoare de 2000 de lei pentru că a folosit apelativul "penali", încălcând un drept fundamental al omului: prezumția de nevinovăție. Dar argumentul cel mai greu de demontat a rămas pe tot parcursul acestor evenimente faptul că PSD era condus de un președinte condamnat penal. „Confirmarea” în funcție de la Congresul din martie 2018 a fost doar un tertip pentru neasumarea unei confirmări reale, prin vot statutar.

Prin programul de guvernare, PSD și-a asumat măsuri ancorate în realitatea sistemului de justiție și al celui penitenciar. În materie penală, programul prevede că nicio modificare nu va avea loc fără o largă consultare a corpurilor profesionale, mediului academic și a instituțiilor responsabile. Îmbunătățirea regimului de detenție a fost o altă promisiune pe care am îndeplinit-o doar parțial, prin recursul compensatoriu, dar fără a oferi șanse reale de reintegrare celor care au greșit.

20. Înlăturarea prin forță a doi prim-miniștri social-democrați, unul prin moțiuni de cenzură, și schimbarea unui număr record de miniștri, aproape 100, în nici trei ani.

21. Ample proteste privind contestarea guvernării.

- a) **Protestele declanșate de OUG 13/2017.** Societatea românească a considerat acest gest ca fiind o rupere a contractului social generat de oferta electorală a PSD, o ofertă pertinentă și care a adus partidului un scor excelent. Protestele care au urmat au fost cele mai mari și pe cea mai lungă perioadă din ultimii 30 de ani. Insuficiența în comunicare a fost una din criticile aduse de conducerea partidului spre guvern, și poate uneori pe bună dreptate. Dar ce fel de comunicare a avut autorul moral al OUG 13?
- b) **Modul controversat în care a fost gestionat protestul din 10 august 2018 și imaginea publică rezultată au produs o adevărată traumă socială care, inevitabil, s-a răsfrânt asupra guvernării și a PSD.** În acele momente, PSD a uitat să se comporte ca un partid mare, adică un partid integrator, care are responsabilități nu doar față de votanții și simpatizanții săi, ci și față de cei care îl contestă, care are datoria de a modera interesele divergente existente în societate și de a le transpune în politici publice care să vizeze nu (doar) majoritatea, ci pe cât mai mulți. La escaladarea violențelor au contribuit din plin și replicile care au dus la o și mai mare divizare a societății între „noi” și „ei”.

22. Folosirea Guvernului, dar și a resurselor partidului, pentru interese personale au reprezentat vulnerabilități speculate de adversarii politici. Ele au poziționat PSD în defensivă și au pus sub semnul întrebării capacitatea partidului de a-i reprezenta cu onestitate pe cetățeni.

PROBLEME DE RELAȚII INTERNAȚIONALE

Deteriorarea relațiilor externe ale Guvernului și Partidului.

23. Controversele și slăbiciunile asociate cu intenția de a muta sediul ambasadei din Israel

- a) Demersul mutării ambasadei României la Tel-Aviv, fără nicio formă de consultare, este expresia personalizării politicii externe românești, fără niciun fel de calcul pentru consecințele unui astfel de curs de acțiune. România a fost primul stat care a recunoscut independența Israelului. Prin această mișcare intempestivă am anulat 60 de ani de efort diplomatic prin care România a avut rol de mediator între Israel și Statul Palestinian. Este adevărat că demersul ar putea aduce, în mod evident, un răspuns favorabil din partea Israelului. Întrebarea este dacă înainte de demararea acestui act, și de asumarea lui drept politică guvernamentală, posibilele costuri au fost luate în calcul.

- b) România s-a găsit practic izolată pe această temă în raport cu partenerii europeni și rizibilă la nivel global (practic, în afară de SUA, doar Guatemala mai are ambasada la Ierusalim).

24. Discursul ambiguu, aparent anti-occidental și anti-companii străine, din motive electorale, care a dus la neînțelegeri în relațiile cu partenerii externi, atât instituționali, cât și politici. Acest tip de discurs a fost un exemplu categoric de încercare de exploatare a unor teme în principiu juste, fără însă o acoperire doctrinară și politică suficientă. Este adevărat că teme precum inegalitatea sau insuficientul aport al capitalului străin la buget sunt legitime și trebuie abordate de orice guvernare. Precarizarea muncii sau destructurarea sistemelor publice sunt toate dinamici pe care orice guvernare serioasă trebuie să le aibă în vedere și în raport cu care trebuie să fie elaborate un set consistent de politici publice.

25. Personalizarea politicii externe.

Remarcăm rezultatele unice obținute de România în cadrul deținerii Președinției rotative a Consiliului Uniunii Europene: 90 de dosare legislative finalizate și aproximativ 2500 de evenimente și reuniuni organizate, la care se adaugă facilitarea a 84 de Concluzii ale Consiliului pe multiple teme de interes comun. Cu toate acestea, în cadrul analizei de față, următoarele subpuncte reflectă vulnerabilități ale demersurilor de guvernare în planul politicii externe, astfel:

- a) **ONU.** Relațiile externe au fost gestionate deficitar atât de guvern, cât și de partid. Gafele și greșelile de poziționare în ceea ce privește politica externă au fost exploatate în interior dar și în exterior, și au lăsat urme asupra imaginii țării. Ratarea candidaturii pentru locul de membru nepermanent în Consiliul de Securitate al ONU este unul dintre aceste momente. Conducerea partidului a abordat greșit relația cu Statele Unite ale Americii. Ratarea candidaturii pentru locul de membru nepermanent în Consiliul de Securitate al ONU este un moment la care nu am reflectat suficient. Este la fel de adevărat că deciziile s-au luat la Cotroceni, care avea tot interesul să treacă o bilă neagră în dreptul PSD.
- b) **PES.** În perioada de conducere a lui Liviu Dragnea se poate constata o îndepărtare tot mai mare de familia europeană din care PSD face parte, cea a Socialiștilor Europeni. Iar acest lucru s-a manifestat în special prin relația tensionată pe care Frans Timmermans, în calitate de prim vicepreședinte al Comisiei Europene, a avut-o cu Guvernul PSD. În decembrie 2018, la Lisabona, a avut loc o întrunire a Partidului Socialist European (PES), dedicată adoptării programului partidului pentru alegerile europene din mai 2019 și pentru desemnarea candidatului stângii europene la funcția de președinte al viitoarei Comisii Europene. Un moment ratat de PSD, important atunci pentru viitorul european al partidului, pentru că nici președintele partidului, nici premierul, nu au fost prezenți în capitala

Portugaliei, iar problema de fond a acestei absențe a venit din lipsa contribuției PSD la structurarea acelui program. În condițiile în care, la momentul respectiv, PSD era unul dintre cele mai importante partide social-democrate din Europa. PSD a fost prezent însă la congresul PES din februarie, desfășurat la Madrid, dar a fost ignorat.

- c) **SUA.** Chiar dacă politica externă poate oferi posibilitatea atragerii unor beneficii electorale, personalizarea ei este riscantă politic și instituțional. Nimeni nu s-a gândit la ce s-ar putea întâmpla dacă anul acesta sau peste cinci ani, Donald Trump nu va mai fi președinte. Nimeni nu a discutat despre ce se va întâmpla dacă tensiunile dintre SUA și UE se vor acutiza.

26. Izolarea la nivel european. România a fost împinsă într-un „con de umbră” la nivel european, alături de Ungaria și Polonia, ca urmare a politicilor adoptate la guvernare în domenii sensibile precum Justiția. Eticheta asociată acestei categorizări *de facto* echivalează cu o pierdere directă a influenței potențiale care ar fi putut fi exercitată la nivel european. În ciuda sprijinului electoral consistent în propriile state, pe care PSD nu îl are echivalent în România, în lipsa unor politici sociale extinse și coerente economic, FIDESZ (Ungaria) și PiS (Polonia) nu au reușit să creeze propria tabără la nivel european și nici nu sunt pe punctul să o facă. Cartea suveranismului extins este contraproductivă și electoral și politic. PSD poate, și trebuie să fie, un motor al renașterii stângii social-democrate europene. Avem această obligație, de a ne implica în dezbaterile de idei, de a găsi împreună soluții pentru problemele sociale care se acutizează. Da, avem tot dreptul să cerem un tratament corect din partea familiei politice europene din care facem parte, dar și obligația de a contribui activ la afirmarea ei în Europa, și prin intermediul Internaționalei Socialiste, la nivel internațional. Nu putem lăsa câmp deschis afirmării populismului agresiv și radical, care, preluând teme de stânga, îmbracă în ele politici care agravează efectele politicilor economice neoliberale.

Lipsește o poziție elaborată a PSD privitoare la procesul de globalizare și la ultimele evoluții din domeniu, apărute pe fondul renașterii practicilor protecționiste ale unor mari puteri economice, practici care exced regulile actuale din domeniu. PSD trebuie să pledeze pentru o globalizare responsabilă, care implică și rescrierea regulilor procesului, și protejarea intereselor țărilor în curs de dezvoltare, și luarea în calcul a costurilor și consecințelor procesului de schimbare a climei. Nu ne putem izola, în acest proces, și în același timp nu putem accepta inacțiunea în fața consecințelor lui negative. Asta implică elaborarea unor politici publice care să pregătească actorii economici cu capital românesc pentru a face față concurenței, în condițiile în care accesul lor la finanțare și la resurse este puternic limitat.

Discordanța dintre valorile promovate de identitatea social-democrată a partidului și practicile pentru susținerea culturală și socială a identității naționale

27. Modul dezastruos în care a fost gestionată aniversarea Centenarului Marii Uniri. Aniversarea Centenarului Marii Uniri de la 1918 a fost gestionată cu un mare amatorism. Toate acuzațiile adversarilor politici ai PSD la adresa partidului se regăsesc în modul în care a fost gestionat acest program. Printre acestea, cea referitoare la angajări pe pile și împânzirea instituțiilor publice cu persoane incompetente, iar aici avem ca exemplu Departamentul Identitate Națională, structură care trebuia să coordoneze proiectele și manifestările dedicate Centenarului. În cadrul Departamentului au fost aduse prin detașare din mediul privat frizeri, vânzători de piese auto, șoferi, barmani și tot felul de persoane care aveau orice, dar în niciun caz experiența necesară pentru a gestiona un eveniment de o asemenea importanță. Iar acest lucru s-a văzut prin calitatea proiectelor finanțate: serate de poezie ale polițiștilor locali, campionate de fotbal, petreceri câmpenești etc. Nu a fost suficient că aceste persoane nu aveau competența necesară, însă salariile pe care le-au primit au fost peste cele ale angajaților Ministerului Culturii și Identității Naționale, uneori chiar și de aproape trei ori mai mari decât cele din grila de salarizare. Exact acest tip de atitudine și acțiuni au stat la baza pierderii voturilor angajaților la stat în favoarea PNL sau USR. Mai mult, Comitetul Executiv Național al PSD a greșit atunci când a numit un ministru care, culmea absurdului, pentru o bună bucată a anului 2018 a pus la conducerea Departamentului un consilier PNL din cadrul Consiliului General al Municipiului București. Asta în timp ce parlamentarii PNL atacau constant Guvernul PSD cu privire la modul în care sunt cheltuiți banii dedicați aniversării Centenarului și calitatea slabă a manifestărilor și proiectelor.

Această aniversare ratată, redusă la o paradă militară oricum anuală, mai include o eroare: din asistență au lipsit atât un înalt oficial american, cât și unul francez. Datorăm acceptarea internațională a Marii Uniri viziunii și acțiunilor de politică externă ale SUA, iar Franței refacerea capacității de luptă a armatei române, care a contribuit, prin jertfa militarilor, la împlinirea idealului României Mari.

Toate aceste gafe administrative ar putea fi trecute cu vederea, dar PSD face apel foarte des la sentimente patriotice, uneori patriotarde. Repetarea obsesivă a iubirii de țară, fără ca ea să fie transpusă în celebrarea a 100 de ani de existență a României unite, dă imaginea unui partid guraliv, dar neputincios pe această temă. Vrea PSD să fie noul PRM? Greutatea unei politici PSD scade cu fiecare astfel de eșec. Centenarul trebuia să fie un moment de mândrie și unire, în care PSD putea da dovadă de atenție acordată fiecărui român, simpatizant PSD sau nu. În acest fel partidul putea arăta, nu doar vorbi, că are capacitatea de a aduce oamenii

împreună, de a lua în considerare toate opiniile, ideile și doleanțele. Centenarul este oportunitatea ratată a PSD, atât la nivel de politică europeană cât și la nivel național. Nu doar România a celebrat sfârșitul Primului Război Mondial, ci toate statele europene. Nu doar România și-a celebrat nașterea statului național, ci și multe alte state europene. Pe plan extern, PSD a ratat împărtășirea istoriei și a bucuriei naționale alături de celelalte state. Pe plan intern, partidul a ratat un moment definitoriu pentru pregătirea campaniei pentru alegerile prezidențiale și oferirea garanțiilor că un președinte provenit din PSD va fi în mod real al tuturor românilor.

SOCIAL-ECONOMICE

28. Lipsa investițiilor în proiecte aducătoare de locuri de muncă și de venit pe durate mai lungi de timp. Strategia Wage-led Growth a dus la creșterea, atât de necesară, a veniturilor populației, a susținut creșterea PIB dar a stimulat și consumul, iar aceste evoluții au fost însoțite abia recent de investiții publice și private. Efectul constă în creșterea inflației (deteriorarea puterii de cumpărare a gospodăriilor). Contul curent al balanței de plăți a înregistrat un deficit de 7,080 miliarde de euro în primele opt luni din 2019, în creștere cu 16% comparativ cu cel din perioada similară din 2018, de 6,104 miliarde euro.

29. O condiție necesară pentru stimularea producției interne, atragerea de noi investiții și crearea de noi locuri de muncă este **dezvoltarea infrastructurii de transport**, fie ea rutieră, feroviară, navală sau aeriană. Ori la acest capitol PSD are mari restanțe. Chiar dacă de multe ori vinovat este cadrul legislativ deficitar, PSD nu poate invoca această scuză, cât timp a avut o majoritate de necontestat în Parlament și ar fi putut face modificările legislative necesare, astfel încât să scurteze procedurile și pașii administrativi. Nici lipsa banilor nu poate fi invocată, având în vedere existența fondurilor europene. Ceea ce ne readuce la calitatea resursei umane și deprofesionalizarea PSD, manifestată prin incapacitatea de a gândi proiecte pe termen mediu și lung, odată cu identificarea pașilor necesari pe termen scurt.

30. Aproape o treime (32,5%) din populația țării se află sub pragul minim de sărăcie (suntem, împreună cu Bulgaria în topul sărăciei europene), 60% din lucrătorii economiei private sunt angajați în joburi precare (47% dintre contracte sunt la nivelul salariului minim), iar veniturile celor 20% cei mai bogați români sunt de 7 ori mai mari decât veniturile celorlalți 80%. Și cresc în fiecare zi. În contextul analizei inegalității economice, ar trebui readusă în dezbatere măsura impozitării progresive, practică în statele occidentale. **Suntem una din țările cu cele mai mari inegalități economice și sociale din Europa și cu cea mai mare emigrație a**

tinerilor. Am făcut prea puțin pentru a rezolva măcar o parte a acestor probleme, deși la fel de adevărat este că trei ani reprezintă un timp insuficient pentru a corecta aproape trei decenii de abordări eronate în domeniu.

31. Ne aflăm la coada clasamentelor europene ale performanțelor elevilor și studenților. Atunci când, în urmă cu circa douăzeci de ani, pentru evaluarea națională și internațională a performanțelor sistemelor naționale de educație era avut în vedere indicatorul statistic referitor la numărul mediu de ani școlari pe care o persoană i-ar fi absolvit înainte de atingerea vârstei maturității, România ocupa o poziție privilegiată. În comparațiile internaționale ajunsese la un număr mediu pe persoană de peste 11 ani de școală, situându-se astfel printre țările dezvoltate. În jurul anului 2000, cercetările analizate de OECD au demonstrat că numărul de ani școlari absolviți și stocul individual de cunoaștere și abilități aplicabil în viață sunt foarte diferite. Cei cu ani mulți de educație nu demonstau neapărat cunoștințe și abilități proporționale cu numărul anilor petrecuți în școli și universități. De atunci, s-a ajuns ca accentul în compararea sistemelor și unităților de învățământ să fie pus pe performanțele în învățare, respectiv pe cunoștințele stocate și pe abilitățile de rezolvare de probleme cu aceste cunoștințe. Din acel moment, programul PISA al OECD a devenit cel mai relevant pentru evaluarea performanțelor individuale, instituționale și naționale ale unui sistem de învățământ. Din păcate, încă de la primele evaluări de acest tip educația românească s-a clasat pe locuri care erau departe de impresiile noastre subiective naționale. Din 2012 și până la cele mai recente evaluări din 2018, performanțele elevilor români în învățarea de cunoștințe și în rezolvarea de probleme au scăzut la citire, matematică și științe. Scăderile la citire au fost cele mai dramatice, ajungând în stadiul în care, dintre copiii de 14-15 ani, numai unul din doi elevi satisface criteriile minime ale literației citirii. Jumătate din populația școlară de această vârstă nu știe să citească sau, dacă sunt unii care recunosc literele și pot silabisi sau citi un text, nu înțeleg nimic din cele citite. La științe și matematică nu dispunem de niciun elev capabil să reproducă informații și să rezolve probleme incluse în cea mai înaltă categorie de performanțe. Privind în viitor, dezvoltarea umană individuală sau dezvoltarea culturală, economică sau politică a națiunii sunt amenințate de riscuri uriașe generate de starea atât de precară a educației românești. Din păcate, educația și performanțele ei sunt perpetuate prin politici învechite și prin promisiuni nerespectate. De exemplu, potrivit datelor Eurostat, România este pe cale să rateze toate țintele asumate prin Strategia Europa 2020: rata părăsirii timpurii a școlii - ținta națională - 11,3%; situația în 2017 - 18,1%; investiții în cercetare-dezvoltare - ținta națională - 2% din PIB (1% sector public și 1% sector privat); situația actuală - 0,15% din PIB; ponderea populației cu vârsta de 30-34 ani cu nivel de educație terțiară: ținta națională - 26,7%; situația în 2018 - 24,6%. Investițiile pentru educație sunt printre cele mai scăzute din UE (3,7% din PIB față de 4,7%). Numărului de elevi cuprinși în sistemul românesc de învățământ preuniversitar scade de la un an la altul, fie din cauze

demografice la care ne-am referit mai înainte, fie din cauza dezinteresului autorităților publice față de școlarizarea tuturor copiilor.

32. Insuficienta aplecare asupra problemei crizei climatice. Deși această temă este una care aparține fără niciun dubiu stângii, PSD nu a arătat o preocupare vizibilă în acest domeniu. În concret, fenomenul defrișărilor este unul complex, cuprinzând atât tăierile autorizate, cât și cele neautorizate. Paza pădurilor, care include în mod direct și protejarea arealului animalelor sălbatice, trebuia să fie un punct de plecare. Până la a extinde suprafețele împădurite, este necesar să protejăm ceea ce avem. Programele de finanțare pentru schimbarea destinației terenurilor în vederea împăduririi aveau nevoie de o mai bună promovare. Nu ne-a ajutat nici ultimul scandal legat de finanțarea instalării panourilor fotovoltaice de către prosumatorii persoane fizice. Cu toate acestea, am comunicat insuficient introducerea prin ordonanță de urgență a obligativității colectării selective a deșeurilor, iar monitorizarea implementării lasă de dorit. În concluzie, nu ne-am asumat într-un mod determinant tema încălzirii globale ca una din principalele arii de interes politic și administrativ. Este o greșală ce trebuie îndreptată pe viitor, pentru că ține de esența politicii să lăsăm viitoarelor generații o lume mai bună.

33. Există întârzieri în ceea ce privește absorbția fondurilor europene acordate României prin Politica de coeziune. De asemenea, au fost luate decizii strategice discutabile, care au periclitat pe termen mediu realizarea unor obiective de investiții importante, așa cum sunt spitalele regionale.

34. Lipsesc politicile care să vizeze „noul proletariat” – corporatiștii. „Proletariatul corporatist” este echivalentul lucrătorilor industriali ai secolului trecut. Nu este favorabil PSD, dar are nevoi specifice stângii progresiste - tineri din urban, cu studii superioare, lucrează în schimburi, sunt plătiți mai degrabă modest, au nevoi legate de locuire și de dezvoltare personală și profesională (care implică oportunități, dar și servicii publice de calitate) și, de multe ori, se confruntă cu condiții de muncă dificile, fără a avea un cuvânt de spus în fața angajatorului. PSD a abandonat acest public, care s-a lăsat cucerit în fața unui discurs de dreapta, care nu îi oferă în realitate protecție. Decizia lui exprimă eșecul discursului progresist în România.

35. PSD nu trebuie să ignore automatizarea muncii și efectele acesteia asupra locurilor de muncă. Automatizarea muncii aduce deja schimbări în economie, în special în producție, dar pătrunde tot mai mult și în domeniul serviciilor, preluând locurile de muncă ale angajaților. Automatizarea job-urilor este o evoluție inevitabilă. Ea transformă economia și impune politici publice dedicate. Ea poate genera șomaj, dar creează și oportunități, iar PSD are datoria de a aborda frontal această temă pe care toți ceilalți actori politici o ignoră, printr-o dezbatere inspirată de problematica venitului minim universal.

36 În ultimii ani, PSD a pierdut contactul cu zone și grupuri socio-profesionale care îi ofereau legitimitate, cu care se afla în dialog și care nuanțau și/sau asigurau consistența politicilor publice. PSD trebuie să se reconecteze cu zona culturală, cu cea academică, cu societatea civilă și sindicatele, să refacă dialogul și schimbul de idei cu grupuri și categorii sociale care să suplimenteze liantul administrativ cu societatea.

37. Excluderea din lista de priorități a domeniului CDI (cercetare-dezvoltare-inovare), cel care poate asigura competitivitatea României la nivel european și internațional, și care poate oferi dezvoltare și soluții la provocările secolului XXI. Proiectul ELI-NP, supranumit „Laserul de la Măgurele”, stă dovadă a beneficiilor pe care România le poate avea, atunci când guvernul se apleacă mai mult asupra domeniului CDI.

EVOLUȚII ELECTORALE³

38. PSD rămâne ancorat în zona electoratului tradițional, ceea ce îi asigură supraviețuirea politică, dar **aceasta nu este o opțiune validă pe termen mediu și lung**. Trebuie să ținem cont că societatea se schimbă, că structura electoratului și nevoile sale reflectă mult mai bine decât o face partidul, prin programele și politicile sale, realitățile secolului XXI. PSD trebuie să se adreseze mult mai clar, mai hotărât și mai direct și acelei părți a electoratului cu nevoi de dezvoltare. Agenda publicului stângii nu vizează doar lupta împotriva corupției (pe care PSD trebuie să și-o asume fără rezerve), ci o combinație de teme: putere de cumpărare, trai decent, creșterea calității serviciilor publice, cultura și educația, accesul la medicamente și servicii medicale de calitate, susținerea tinerilor și crearea de oportunități pentru aceștia, dezvoltarea infrastructurii de transport (nu doar autostrăzi, ci și căi ferate de mare viteză), susținerea cercetării și a inovării, egalitatea de gen, crearea de noi „ascensoare sociale”, venitul minim universal, impozitul progresiv, transparență administrativă, participarea publică, intersecționalitatea, criza climatică și politicile Verzilor, bătălia pentru drepturi și libertăți, orientarea pro-europeană, drepturile animalelor etc.

39. Evoluția electorală a PSD impune o discuție extrem de serioasă, rațională, fără patimă, orientată spre identificarea de soluții pentru a evita erodarea suplimentară. După ultimul ciclu electoral, care a reprezentat o consolidare a poziției partidului, PSD se află într-o perioadă de recul, care trebuie gestionată cu

³ Datele reprezintă o sinteză a mai multor sondaje publice agregate și a rezultatelor electorale.

multă responsabilitate astfel încât căderea electorală să nu se amplifice. Trebuie să acceptăm faptul că involuția nu este cauzată doar de desprinderea unei părți din partid.

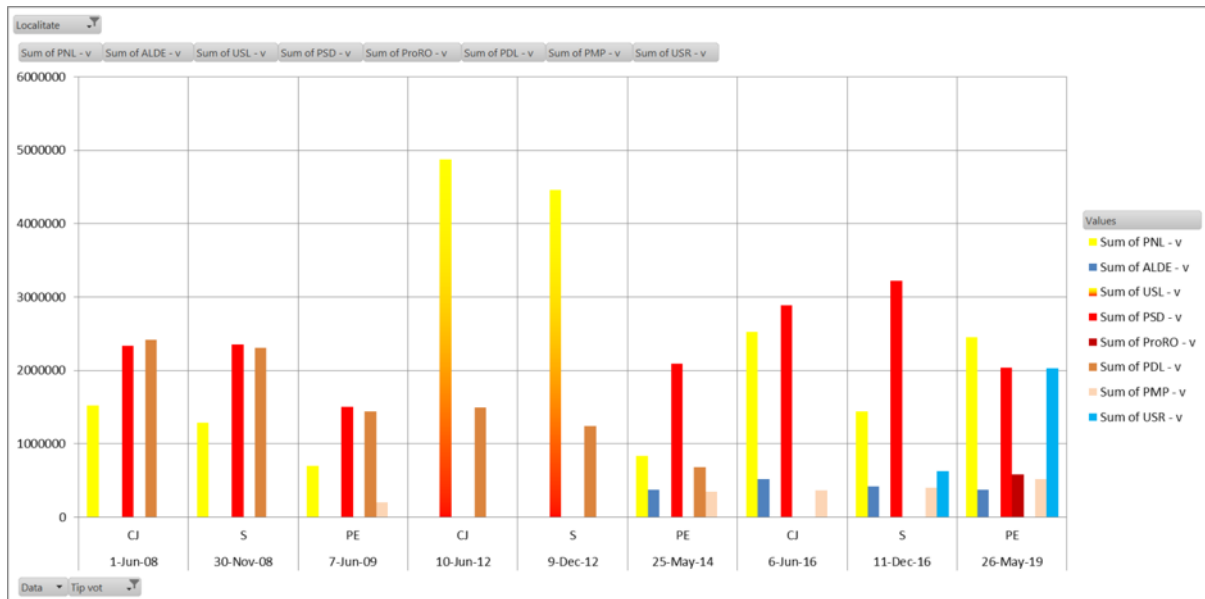


Figura 1 Evoluții naționale - vot partide

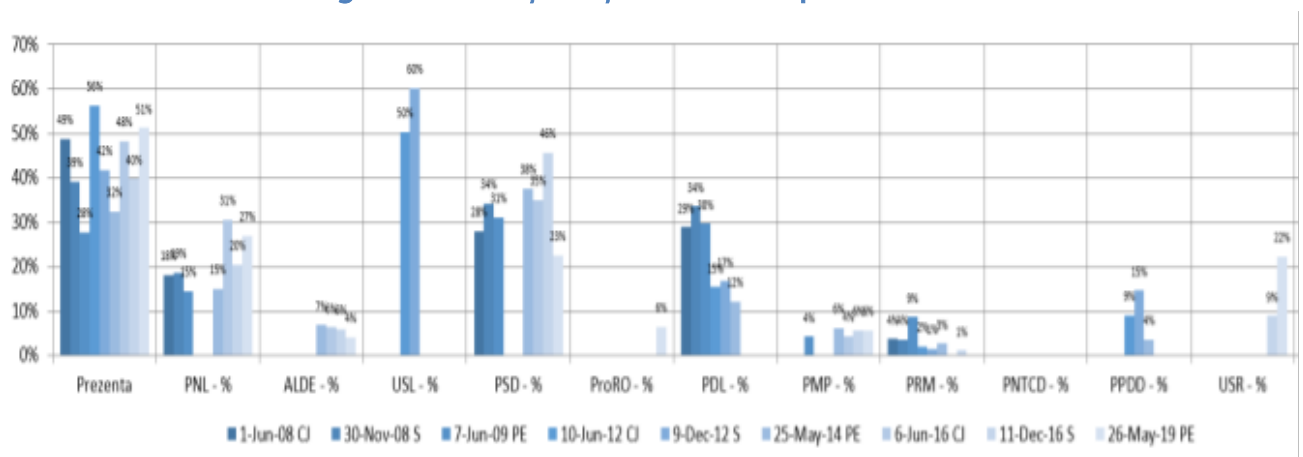
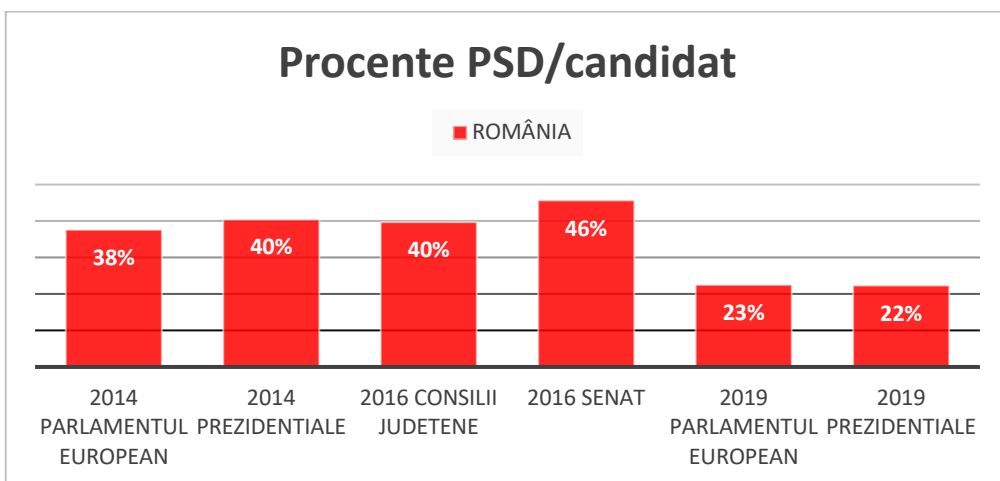
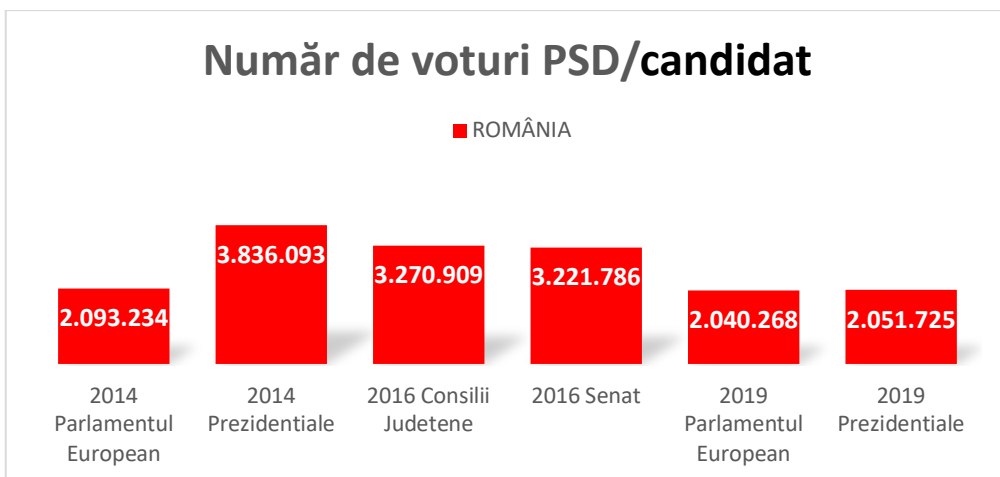


Figure SEQ Figure * ARABIC 2 - Evoluții naționale - date sondaje

40. Rezultatul alegerilor prezidențiale (turul I, cel care relevă votul politic) confirmă evoluția electorală negativă a PSD – partidul pierde electorat, iar dacă nu vom acționa hotărât, acest trend se va menține. Scrutinul prezidențial, cu a sa miză simbolică, evidențiază mult mai clar decât alegerile europarlamentare faptul că PSD se află, din punct de vedere electoral, la cel mai jos punct al existenței sale. Pentru prima dată în istorie s-a pus problema intrării în turul al doilea al alegerilor și, chiar dacă acest eșec major a fost evitat, scorul înregistrat, atât ca procent, cât și în cifre absolute, este un efect direct al ultimilor ani. Practic, de la alegerile parlamentare din 2019 până în prezent, PSD a pierdut peste 1 milion de voturi. Este mai mult decât evident că suntem pe un drum greșit.



Dincolo de această scădere incontestabilă a susținerii electorale, PSD înregistrează un recul îngrijorător în zone considerate fief, precum Moldova sau Dobrogea. Mai mult, nu există județ sau regiune care, la cele două momente electorale din 2019, să fi obținut mai multe voturi decât la alegerile parlamentare din 2016. Peste tot există scăderi, chiar și acolo unde PSD se menține pe primul loc (de exemplu, județele din sud). Partidul pierde susținerea electoratului său tradițional, fără să atragă noi categorii de votanți, iar acest lucru impune o reflecție serioasă și onestă a situației în care ne aflăm.

An	Candidat	Tur	Voturi
1990	Ion Iliescu	1	12.232.498
1992	Ion Iliescu	1	5.633.456
		2	7.393.429
1996	Ion Iliescu	1	4.081.093
		2	5.914.579
2000	Ion Iliescu	1	4.076.273
		2	6.696.623
2004	Adrian Năstase	1	4.278.864
		2	4.881.520
2009	Mircea Geoană	1	3.027.838
		2	5.205.760
2014	Victor Ponta	1	3.836.093
		2	5.264.383
2019	Viorica Dăncilă	1	2.051.725
		2	3.339.922

	2014 Parlamentul European	2014 Prezidentiale	2016 Consilii Judetene	2016 Senat	2019 Parlamentul European	2019 Prezidentiale
JUDET	PSD(+UNPR-PC		PSD(+HUNPR/ B. MH, NT)		PSD	VV Dăncilă
ALBA	29,731	46,968	41,398	44,669	27,629	27,414
ARAD	29,219	56,249	57,224	48,862	29,788	29,845
ARGEȘ	75,820	141,727	130,578	121,754	78,326	81,709
BACĂU	82,864	143,219	102,991	109,281	69,180	63,053
BIHOR	43,212	82,078	65,199	71,989	46,039	44,460
BISTRIȚA-NĂȘĂUD	36,117	48,723	66,095	42,354	29,921	23,944
BOTOȘANI	46,338	96,885	78,698	83,526	46,181	51,297
BRAȘOV	46,484	84,701	59,851	72,846	43,133	41,542
BRĂILA	34,841	77,606	45,702	65,211	33,324	39,907
BUZĂU	48,156	112,217	105,405	101,977	60,071	62,149
CARAȘ-SEVERIN	32,536	56,489	47,767	47,689	34,546	34,687
CĂLĂRAȘI	28,319	65,326	43,224	48,414	33,161	34,509
CLUJ	44,318	77,940	68,331	62,505	39,473	37,214
CONSTANȚA	60,455	127,099	99,971	112,104	58,395	63,207
COVASNA	4,075	10,533	7,049	7,035	4,679	4,564
DÂMBOVIȚA	75,807	123,856	120,037	111,248	70,359	67,711
DOLJ	117,597	173,687	152,497	151,461	115,520	99,080
GALAȚI	72,365	122,426	84,659	104,045	60,285	61,420
GIURGIU	48,077	77,072	77,507	62,868	46,906	48,571
GORJ	46,403	80,670	67,261	62,277	45,216	51,137
HARGHITA	3,553	9,469	9,448	8,493	4,446	4,590
HUNEDOARA	47,660	91,897	76,531	85,932	53,593	54,091
IALOMIȚA	28,127	59,270	59,160	47,836	29,539	30,773
IASI	68,241	150,490	123,467	119,217	67,243	70,548
ILFOV	43,325	77,357	54,935	53,504	39,116	41,584
MARAMUREȘ	35,781	66,288	66,717	57,878	37,365	35,334
MEHEDINȚI	48,222	74,738	60,972	60,879	48,819	43,037
MUREȘ	29,411	59,609	55,541	48,171	30,060	28,550
NEAMȚ	55,829	110,394	90,607	88,513	56,661	50,881
OLT	98,018	129,800	117,440	114,513	80,334	78,414
PRAHOVA	72,870	146,440	123,212	112,195	69,177	74,731
SATU MARE	28,642	42,117	37,980	31,382	18,231	17,975
SĂLAJ	17,477	33,067	36,880	24,934	16,308	16,609
SIBIU	31,841	42,050	45,952	37,409	22,570	19,560
SUCEAVA	63,966	120,704	105,974	104,482	64,073	63,613
TELEORMAN	63,219	106,874	99,189	89,288	74,358	72,006
TIMIȘ	51,891	92,045	89,166	79,499	44,438	43,798
TULCEA	18,017	41,142	37,378	34,647	18,930	19,619
VASLUI	40,895	90,111	86,707	70,881	41,725	46,704
VÂLCEA	45,844	81,090	65,786	72,460	45,747	51,170
VRANCEA	47,825	79,531	77,437	66,316	42,072	39,487
SECTOR 1	18,346	34,081	24,815	29,738	19,627	19,895
SECTOR 2	26,108	54,354	39,755	47,869	27,338	28,924
SECTOR 3	31,197	61,850	53,578	56,061	31,026	32,595
SECTOR 4	23,291	48,739	35,707	43,569	24,098	25,929
SECTOR 5	19,286	44,706	31,784	40,645	22,635	24,605
SECTOR 6	28,344	56,943	43,347	52,494	29,653	31,315
STRĂINĂTATE	3,274	25,466		10,866	8,954	17,968
ROMÂNIA	2,093,234	3,836,093	3,270,909	3,221,786	2,040,268	2,051,725
Nord Est	358,133	711,803	588,444	575,900	345,063	346,096
Sud Est	281,659	560,021	450,552	484,300	273,077	285,789
Sud - Muntenia	392,239	720,565	652,907	593,603	401,826	410,010
Sud Vest - Oltenia	356,084	539,985	463,956	461,590	335,636	322,838
Vest	161,306	296,680	270,688	261,982	162,365	162,421
Nord Vest	205,547	350,213	341,202	291,042	187,337	175,536
Centru	145,095	253,330	219,239	218,623	132,517	126,220
București Ilfov	189,897	378,030	283,921	323,880	193,493	204,847

JUDET	2014				2019		
	Parlamentul European	2014 Prezidentiale	2016 Consilii Judetene	2016 Senat	Parlamentul European	2019 Prezidentiale	
	PSD(+UNPR/				PSD	PSD	VV Dăncilă
	PSD-UNPR-PC	VV Ponta	B. MH, NT)	PSD			
ALBA	28%	27%	26%	37%	17%	17%	
ARAD	27%	29%	31%	35%	16%	17%	
ARGEŞ	47%	50%	51%	59%	30%	31%	
BACĂU	46%	50%	42%	53%	28%	26%	
BIHOR	26%	32%	25%	33%	18%	19%	
BISTRIŢA-NĂSĂUD	40%	36%	50%	45%	24%	20%	
BOTOŞANI	42%	56%	47%	62%	33%	34%	
BRAŞOV	30%	31%	28%	38%	16%	15%	
BRĂILA	42%	52%	36%	59%	27%	31%	
BUZĂU	42%	54%	53%	65%	33%	35%	
CARAŞ-SEVERIN	40%	43%	36%	49%	30%	31%	
CĂLĂRAŞI	33%	50%	32%	53%	31%	32%	
CLUJ	25%	24%	27%	26%	11%	10%	
CONSTANŢA	34%	37%	35%	45%	19%	20%	
COVASNA	8%	14%	10%	10%	6%	7%	
DÂMBOVIŢA	50%	53%	52%	62%	33%	32%	
DOLJ	56%	56%	54%	60%	41%	37%	
GALAŢI	47%	48%	38%	54%	27%	27%	
GIURGIU	55%	61%	58%	69%	39%	43%	
GORJ	44%	50%	43%	51%	32%	38%	
HARGHITA	4%	8%	9%	7%	4%	4%	
HUNEDOARA	37%	44%	40%	53%	30%	30%	
IALOMIŢA	47%	54%	50%	60%	31%	33%	
IAŞI	38%	43%	43%	48%	20%	21%	
ILFOV	36%	40%	32%	40%	18%	19%	
MARAMUREŞ	35%	36%	35%	44%	21%	21%	
MEHEDINŢI	51%	57%	51%	62%	43%	40%	
MUREŞ	21%	26%	24%	27%	13%	13%	
NEAMŢ	43%	49%	44%	54%	29%	26%	
OLT	59%	60%	55%	67%	45%	43%	
PRAHOVA	33%	39%	39%	44%	21%	23%	
SATU MARE	28%	32%	27%	29%	14%	15%	
SĂLAJ	26%	32%	36%	30%	16%	18%	
SIBIU	31%	19%	29%	28%	11%	10%	
SUCEAVA	40%	44%	39%	50%	26%	25%	
TELEORMAN	48%	58%	53%	62%	48%	47%	
TIMIŞ	33%	30%	37%	37%	14%	14%	
TULCEA	35%	43%	42%	52%	22%	23%	
VASLUI	45%	54%	54%	57%	30%	32%	
VÂLCEA	41%	44%	38%	55%	30%	33%	
VRANCEA	46%	50%	51%	55%	30%	28%	
SECTOR 1	26%	28%	33%	31%	16%	16%	
SECTOR 2	31%	31%	39%	37%	17%	18%	
SECTOR 3	33%	32%	44%	38%	16%	17%	
SECTOR 4	35%	34%	41%	40%	17%	18%	
SECTOR 5	36%	36%	43%	45%	19%	21%	
SECTOR 6	32%	30%	40%	37%	16%	17%	
STRĂINĂTATE	11%	16%		10%	2%	3%	
ROMÂNIA	38%	40%	40%	46%	23%	22%	
Nord Est	42%	48%	44%	53%	27%	26%	
Sud Est	41%	46%	42%	54%	26%	27%	
Sud - Muntenia	44%	50%	47%	57%	31%	32%	
Sud Vest - Oltenia	52%	54%	49%	60%	39%	38%	
Vest	34%	35%	36%	43%	20%	21%	
Nord Vest	29%	31%	32%	33%	16%	16%	
Centru	22%	23%	23%	27%	12%	12%	
Bucureşti Ilfov	33%	33%	38%	38%	17%	18%	

DIRECȚII PRINCIPALE DE REFORMĂ

PSD este într-o criză de proiect. Un proiect care privește viitorul partidului, structura sa instituțională și, nu în ultimul rând, funcționarea lui ca o structură democratică.

Este rolul Consiliului Național, ca guvern din umbră, de a reforma partidul prin impunerea unor criterii de competență în promovarea resurselor umane de care trebuie să dispunem, pentru a ne reimpune pe harta electorală ca for reprezentativ al stângii românești.

Prin Departamentele Consiliului Național trebuie dezvoltate comunități de experți și atrași profesioniști din afara partidului, pentru a genera o platformă consultativă în vederea implementării măsurilor de reformă mai sus menționate.

În esență, PSD are nevoie de:

I. Reforma structurii ideologice a partidului, în acord cu următoarele cinci componente:

A. Ideologie:

- **Întoarcerea la fundamentele ideologice ale politicii social-democrate și asumarea acestora în toate procesele de elaborare a practicilor și acțiunilor politice ale partidului. Elaborarea viziunii social-democrate, relativă la obiectivele reale ale unui partid de centru stânga.**
- **Reluarea dialogului cu foștii membri ai PSD, care au făcut performanță în cadrul partidului sau în instituții, și care acum sunt fie excluși, fie izolați.**
- **Asumarea valorilor social-democrației europene, dar și a celor care definesc Uniunea Europeană, în ansamblu. PSD ar trebui să fie un motor al integrării, nu un promotor al discursului anti-european, ci al promovării intereselor naționale în cadrul european.**

B. Valori: solidaritate, colegialitate, integritate, profesionalism, prioritatea interesului public, obiectivitate, deschidere și transparență, bună credință, europenism.

- **Respect pentru trecut și consolidarea identității partidului prin acordarea foștilor președinți (membri ai PSD) a statutului de**

membru de drept în BPN și prin reintroducerea în Statutul partidului a funcției de președinte de onoare pentru fondatorul partidului, Domnul Ion Iliescu.

- **Afirmarea clară și fermă a valorilor, orientării ideologice și a viziunii PSD pentru România Europeană** de către voci credibile și cu autoritate nu doar în partid, ci și la nivel public.
- **Reconfigurarea relațiilor externe.** PSD este partidul care a condus procesul de integrare europeană și euroatlantică. A avut un formidabil aparat de gândire și de acțiune în zona politicii europene, a politicii externe, în general. În ultimii ani însă, toate acestea au fost ignorate, iar efectele s-au văzut.

C. Reprezentativitate:

- **Reorientarea fără echivoc spre agenda reală a românilor**, în special spre agenda publicului din zona căruia un partid social-democrat modern își extrage activul, simpatizanții și votanții: tineri, persoane vulnerabile, agricultori, muncitori, intelectuali, pensionari etc.
- **Deschiderea partidului** prin acceptarea dezbaterii, a pluralismului și a confruntării de idei, a criticii constructive; prin atragerea tinerilor și intelectualilor și implicarea lor directă, concretă și efectivă în elaborarea programelor, politicilor publice și a pozițiilor partidului în chestiuni de interes public, prin relansarea organismelor interne de analiză și evaluare.
- **Reconfigurarea relațiilor cu Diaspora, pornind de la rolul de promotor al drepturilor și libertăților cetățenești pe care PSD trebuie să îl revendice.** Majoritatea românilor care lucrează în străinătate sunt sub incidența politicilor pe care PSD, prin orientarea sa ideologică, le promovează, și nu partidele din dreapta spectrului politic. PSD trebuie să își asume erorile repetate, la nivelul conducerii partidului, din relația cu românii din Diaspora, precum și greșeala de a fi lăsat dreapta să își asume merite pe care nu le are: eliminarea vizelor, accesul pe piața europeană a muncii, înființarea Oficiului pentru Republica Moldova, creșterea numărului secțiilor de votare din străinătate.

D. Criterii de competență și expertiză profesională:

- **Atragerea în rândul partidului a resursei umane de calitate** - specialiști, intelectuali, oameni de cultură - și, totodată, recuperarea celor care s-au îndepărtat de PSD în acești ani.

- **Revenirea la criteriul competenței și al profesionalismului în tot ceea ce înseamnă funcționarea partidului și așezarea întregii ierarhii de partid pe o astfel de bază.**

E. Politici: crearea de locuri de muncă; dezvoltarea economică a zonelor defavorizate; creșterea veniturilor pentru categoriile vulnerabile; protejarea drepturilor angajaților; distribuirea echitabilă a resurselor publice; îmbunătățirea serviciilor publice și a accesului la acestea.

- II. Reluarea procesului de democratizare a partidului, atât la centru, cât și la nivelul filialelor locale, prin folosirea mecanismelor statutare, așa cum sunt alegerile interne, la timp. Cei excluși pe nedrept (spre exemplu, pentru delict de opinie) trebuie chemați înapoi, cu acordul filialelor unde au fost membri.**
- III. Revitalizarea TSD, astfel încât partidul să devină atractiv pentru noua generație. TSD trebuie să devină o structură liberă și dinamică, să poată organiza alegeri libere pentru funcțiile de conducere și să fie independentă financiar (prin alocări procentuale din subvenția primită în conformitate cu prevederile Legii nr. 334/2006).**
- IV. Alegeri libere și corecte pentru funcțiile de conducere din organizațiile locale ale PSD. Filialele PSD trebuie să își decidă conducerile fără intervenții de la centru, exclusiv pe baza capacității candidaților de a convinge. „Validarea de la centru” a unui candidat sau altul trebuie să dispară ca instrumente de exercitare a influenței centrale asupra planului local.**

Partidul Social Democrat trece prin cea mai grea perioadă a sa de la înființare, încă izolat de familia europeană social-democrată, criticat pentru discursul antieuropean și incapabil să se conecteze cu categorii tradiționale de electorat pentru stânga (care, în România, fie nu sunt active politic, fie votează, paradoxal, cu dreapta). În ultimii ani, Partidul Social Democrat a renunțat la cultura dialogului, atât intern, cât și cu societatea, complăcându-se cu statutul de „cetate asediată”.

Prin acest raport trag un semnal de alarmă cu privire la situația partidului și fac un apel către forurile de decizie ale PSD pentru a relua dialogul intern, dar și cu societatea și potențialii parteneri, în identificarea soluțiilor corecte de relansare pentru a redeveni partidul numărul 1 în opțiunile electoratului. Ignorarea problemelor, disputele interne, autosuficiența și orgoliul nu ne vor ajuta să depășim acest moment și să trecem la reconstrucție.

PSD a fost timp de 30 de ani reprezentantul stângii românești, iar pentru a-și apăra acest statut, este obligatoriu să recunoaștem greșelile care s-au făcut și să ne adaptăm la noua dinamică a societății românești.

Marele scriitor portughez Jose Saramago avertiza: *„Dacă stânga mai este încă în stare să învețe dintr-o lecție, cea pe care tocmai a primit-o văzând cum dreapta i-o ia înainte în toată Europa, atunci va trebui să se întrebe despre cauzele profunde ale distanțării indifferente de sursele sale naturale de influență, cei săraci, cei nevoiași, dar și cei visători, față de ceea ce a mai rămas din propunerile ei. Nu se poate vota cu stânga, dacă stânga nu mai există ”.* Iar dacă acestea nu sunt de ajuns, să luăm aminte la starea stângii franceze și a celei italiene, care, refuzându-și identitatea, și-au pierdut relevanța, fiind respinse de alegători!